

TC
OSMANGAZİ KAYMAKAMLIĐI
MİHRAPLI ABDÜLKADİR CAN
ANADOLU İMAM HATİP LİSESİ

2019-2023 STRATEJİK PLANI

BURSA 2019





MİHRAPLI ABDULKADİR CAN ANADOLU İMAM HATİP LİSESİ



İSTİKLAL MARŞI

Korkma, sönmez bu şafaklarda yüzen al sancak;
Sönmeden yurdumun üstünde tüten en son ocak.
O benim milletimin yıldızıdır, parlayacak;
O benimdir, o benim milletimindir ancak.

Çatma, kurban olayım, çehreni ey nazlı hilal!
Kahraman ırkıma bir gül! Ne bu şiddet, bu celal?
Sana olmaz dökülen kanlarımız sonra helal...
Hakkıdır Hakk'a tapan milletimin istiklal!

Ben ezelden beridir hür yaşadım, hür yaşarım.
Hangi çılgın bana zincir vuracakmış? Şaşarım!
Kükremiş sel gibiyim, bendimi çiğner, aşarım.
Yırtarım dağları, enginlere sığmam taşarım.

Garbın afakını sarmışsa çelik zırhlı duvar,
Benim iman dolu göğsüm gibi serhaddim var.
Ulusum, korkma! Nasıl böyle bir imanı boğar,
"Medeniyet!" dediğin tek dişi kalmış canavar?

Arkadaş! Yurduma alçakları uğratma sakın.
Siper et gövdeni, dursun bu hayasaca akın.
Doğacaktır sana va'dettiği günler Hakk'ın...
Kim bilir, belki yarın, belki yarından da yakın.

Bastığın yerleri "toprak!" diyerek geçme, tanı:
Düşün altındaki binlerce kefensiz yatanı.
Sen şehit oğlusun, incitme, yazıktır atanı:
Verme, dünyaları alsan da, bu cennet vatanı.

Kim bu cennet vatanın uğruna olmaz ki feda?
Şüheda fışkıracak toprağı sıksan, şüheda!
Canı, cananı bütün varımı alsın da Huda,
Etmesin tek vatanından beni dünyada cüda.

Ruhumun senden, İlahi, şudur ancak emeli:
Değmesin mabedimin göğsüne namahrem eli.
Bu ezanlar ezanlar-ki şahadetleri dinin temeli,
Ebedi yurdumun üstünde benim inlemeli.

O zaman vعد ile bin secde eder-varsa-taşım,
Her yerihandan, İlahi, boşanıp kanlı yaşım,
Fikrîr ruhü mücerred gibi yerden na'şım:
O zaman yükselerek arşa değer belki başım.

Dalgaları sen de şafaklar gibi ey şanlı hilal!
Olsun artık dökülen kanlarımın hepsi helal!
Ebediyen sana yok, ırkıma yok izmihlal:
Hakkıdır, hür yaşamış bayrağımın hürriyet;
Hakkıdır, Hakk'a tapan, milletimin istiklal!

Mehmet NİLİ ERSOY

*Öğretmenler;
Yeni Nesil Sizin
Eseriniz Olacaktır.*

K. Atatürk

GENÇLİĞE HİTABE

Ey Türk gençliği! Birinci vazifen, Türk istikbalini, Türk cumhuriyetini, İlelebet, muhafaza ve müdafaa etmektir.

Mevduduyetinin ve istikbalinin yegane temeli budur. Bu temel, senin, en kıymetli hazinendir. İstikbalde dahi, seni, bu hazineden, mahrum etmek isteyesek, dahi ve harici, bedhahların olacaktır. Bir gün, istiklal ve cumhuriyeti müdafaa mecburiyetine düşersen, vazifeye atılmak için, içinde bulunacağın vaziyetin imkanı ve şartlarını düşünmeyeceksin! Bu imkan ve şartlar, çok namussal bir mahiyette tezahür edebilir. İstiklal ve cumhuriyetine kastedecek düşmanlar, bütün dünyada emsali görülmemiş bir galibiyetin mümessili olabilirler. Cebren ve hile ile aziz vatanını, bütün kalelerini zaft edilmiş, bütün tersanelerine girmiş, bütün ordularını dağıtmış ve memleketin her köşesi biffili işgal edilmiş olabilir. Bütün bu şartlardan daha elim ve daha vahim olmak üzere, memleketin dahilinde, iktidara sahip olanlar gaflet ve dalalet ve hatta hiyanet içinde bulunabilirler. Hatta bu iktidar sahipleri şahsi menfaatlerini, müstevlerin siyasi emelleriyle tevhit edebilirler. Millet, fakir u zaruret içinde harap ve bîtap düşmüş olabilir.

Ey Türk istikbalinin evladı! İşte, bu ahval ve şartlar içinde dahi, vazifen; Türk istikbal ve cumhuriyetini kurtarmaktır! Muhtaç olduğun kudret, damarlarındaki asil kanda, mevcuttur!

K. Atatürk

“Çalışmadan, yorulmadan, üretmeden, rahat yaşamak isteyen toplumlar, önce haysiyetlerini, sonra hürriyetlerini ve daha sonrada istiklal ve istikballerini kaybederler”.

Mustafa Kemal ATATÜRK



SUNUŞ

Paradigmaların daha önce hiç olmadığı kadar sık deđiřtiđi bir zamanda yařıyoruz. Bu da yetmezmiř gibi, durmadan altüst oluřların yařandığı bir cođrafyada yařamak gibi bir kaderimiz var. Bu iki sebep bize zamanın ruhunu dođru kavramayı ve cođrafyamızın alacađı biçimi dođru okuyup bunun sorumluluđunu yerine getirmeyi dayatıyor.

Farkındayız, zaman ve tarih bize, hepimize, bu vatanın her bireyine farklı farklı ve ađır sorumluluklar yüklüyor. Bundan kaçmak gibi bir lüksümüz yok. Kaderimiz, gittiğimiz yerdedir sonuçta ve zaten biz Müminler olarak elimizden geleni yaptıktan sonra Allah'ı vekil kılmayı bilenlerdeniz.

Yařadığımız çađ bize akılla adım atıp planlı davranmamız gerektiđini emrediyor bir de. Bizler de bulunduđumuz yerde ve yaptığımız iřte başarılı olmak için planlı davranmak gerektiđinin idrakındayız. Bu idrak ile Okulumuzu önümüzdeki beř yıl boyunca nereye ve nasıl taşıyacađımızı planladık.

Okulumuzun önümüzdeki yıllarda atacađı adımları belirlediğimiz Stratejik Plan, bir ekip çalıřmasının ürünü. Bu çalıřmada yer alan, emeđi geçen tüm arkadaşlara teřekkürü bir borç bilir, bu Planın çalıřanı, öđrencisi ve velisiyle bir aile olma yönünde önemli adımlar atmıř olan Okulumuz için hayırlara vesile olmasını dilerim.

Nejla KOR

Okul Müdürü

İÇİNDEKİLER

SUNUŞ	III
GİRİŞ	
1.BÖLÜM	- 1 -
STRATEJİK PLANLAMA HAZIRLIK SÜRECİ	- 2 -
A. Mihraplı Abdülkadir Can Anadolu İHL 2015-2019 Stratejik Planlama Süreci	- 2 -
B. Stratejik Plan Modeli.....	- 3 -
2.BÖLÜM	- 4 -
DURUM ANALİZİ	- 5 -
A. TARİHİ GELİŞİM	- 5 -
B. YASAL YÜKÜMLÜLÜKLER VE MEVZUAT ANALİZİ.....	- 6 -
C. FAALİYET ALANLARI VE SUNULAN HİZMETLER	- 8 -
D. PAYDAŞ ANALİZİ	- 10 -
E. KURUM İÇİ VE KURUM DIŞI ANALİZ.....	- 12 -
1. KURUM İÇİ ANALİZ	- 13 -
1.1.KURUM YAPISI	- 15 -
OKUL / KURUMUN BÖLÜMLERİ	Hata! Yer işareti tanımlanmamış.
.....	15
KURULLAR VE KOMİSYONLAR.....	15
1.2 İNSAN KAYNAKLARI	15
1.3 KURUM KÜLTÜRÜ.....	- 16 -
1.4 TEKNOLOJİK DÜZEY.....	- 17 -
1.5 MALİ KAYNAKLAR	- 17 -
1.6 GZFT ANALİZİ.....	- 17 -
2. KURUM DIŞI ANALİZ	
POLİTİK ETMENLER	19
EKONOMİK ETMENLER.....	19
SOSYAL ETMENLER	19
TEKNOLOJİK ETMENLER	19
2.7 ÜST POLİTİKA BELGELERİ	20



3.BÖLÜM.....36

GELECEĞE YÖNELİM	37
MİSYON	25
VİZYON	25
TEMEL DEĞERLER.....	253
STRATEJİK PLAN GENEL TABLOSU	27
TEMA 1	25
STRATEJİK AMAÇ 1	25
STRATEJİK HEDEF 1.1	25
PERFORMANS GÖSTERGELERİ 1.1.....	25
STRATEJİLER	26
TEMA 2	26
STRATEJİK AMAÇ 2	26
STRATEJİK HEDEF 2.1	27
PERFORMANS GÖSTERGELERİ 2.1.....	28
STRATEJİLER	28
TEMA 3.....
.....
STRATEJİK AMAÇ 3	
STRATEJİK HEDEF 3.1	29
PERFORMANS GÖSTERGELERİ 3.1.....	29
STRATEJİLER	30

4.BÖLÜM.....35

MALİYETLENDİRME	36
STRATEJİK PLAN MALİYET TABLOSU	36

5.BÖLÜM

İZLEME VE DEĞERLENDİRME.....	39
-------------------------------------	-----------



TABLULAR

Tablo 1:

Tablo 2:

GRAFİKLER

Grafik 1:

Grafik 2:

RESİMLER

Resim 1:

Resim 2:

ŞEKİLLER

Şekil 1:

Şekil 2:

EKLER

Ek 1:

Ek 2:



KISALTMALAR

<i>AB</i>	<i>Avrupa Birliđi</i>
<i>BAP</i>	<i>Başarıyı Arttırma Projesi</i>
<i>EKYS</i>	<i>Eđitimde Kalite Yönetimi Sistemi</i>
<i>FATİH</i>	<i>Fırsatları Arttırma ve Teknolojiyi İyileştirme Hareketi</i>
<i>GZFT</i>	<i>Güçlü Yönler, Zayıf Yönler, Fırsatlar, Tehditler</i>
<i>RAM</i>	<i>Rehberlik ve Araştırma Merkezi</i>



STRATEJİK PLAN ÜST KURULU VE STRATEJİK PLAN EKİBİ

STRATEJİK PLAN ÜST KURULU		
SIRA NO	ADI SOYADI	GÖREVİ
1	Nejla KOR	OKUL MÜDÜRÜ
2	Muhammet Ali TİMUR	MÜDÜR YARDIMCISI
3	Kazım ONAR	ÖĞRETMEN
4	Nurettin ŞENOCAK	OKUL AİLE BİRLİĞİ BAŞKANI
5	Nurettin ŞENOCAK	ÖĞRENCİ VELİSİ

Mihraplı Abdulkadir Can AİHL Stratejik Planlama Ekibi Ek-4

Sıra	Adı SOYADI	Unvanı	Görevi
1	Muhammet Ali TİMUR	Md. Yrd.	Ekip Başkanı
2	Recep Aktaş	Öğretmen	Üye
3	Sezai YELESER	Öğretmen	Üye
4	Rukiye URHAN	Öğretmen	Üye
5	N. Baytar DEDE	Öğretmen	Üye
6	Serap ÖKTEM	Öğretmen	Üye
7	Ramazan DURAK	Öğretmen	Üye
8	Zübeyde DEMİRALP	Öğretmen	Üye
9	Zuhal Aydın KARYEL	Öğretmen	Üye
10	Sıddıka AVCI	Öğretmen	Üye
11	Şekernaz ÇELİK	Öğretmen	Üye
12	Betül TOSUN	Öğretmen	Üye
13	Erhan BİLGİN	Öğretmen	Üye
14	Mehmet AYDEMİR	Öğretmen	Üye
15	Gülbeyan GÜLERYÜZ	Öğretmen	Üye



STRATEJİK PLAN MODELİ



Okul Künyesi

Okulumuzun temel girdilerine ilişkin bilgiler altta yer alan okul künyesine ilişkin tabloda yer almaktadır.

Temel Bilgiler Tablosu- Okul Künyesi

İli: BURSA		İlçesi: OSMANGAZI			
Adres:	Hüdavendigâr Mh. 3. Afacan Sk. No1	Coğrafi Konum (link):		
Telefon Numarası:	224 239 5486	Faks Numarası:			
e-Posta Adresi:	749195@meb.k12.tr	Web sayfası adresi:	mihraplihl.meb.k12.tr		
Kurum Kodu:	749195	Öğretim Şekli:	Tam Gün – Tekli Eğitim		
Okulun Hizmete Giriş Tarihi : 2013		Toplam Çalışan Sayısı	80		
Öğrenci Sayısı:	Kız	534	Öğretmen Sayısı	Kadın	45
	Erkek	343		Erkek	32
	Toplam	877		Toplam	77
Derslik Başına Düşen Öğrenci Sayısı	:25	Şube Başına Düşen Öğrenci Sayısı	:25		
Öğretmen Başına Düşen Öğrenci Sayısı	:11	Şube Başına 30'dan Fazla Öğrencisi Olan Şube Sayısı	:---		
Öğrenci Başına Düşen Toplam Gider Miktarı	281,94	Öğretmenlerin Kurumdaki Ortalama Görev Süresi	5 YIL		





1. BÖLÜM
STRATEJİK PLANLAMA HAZIRLIK SÜRECİ

STRATEJİK PLANLAMA HAZIRLIK SÜRECİ

A. Mihraplı Abdülkadir Can Anadolu İHL 2019-2023

Stratejik Planlama Süreci

Okulumuzun Stratejik Planına (2019-2023) Stratejik Plan Üst Kurulu ve Stratejik Planlama Eki- bi tarafından, Okulumuzun toplantı salonunda, çalışma ve yol haritası belirlendikten sonra taslak oluşturularak başlanmıştır.

Stratejik Planlama Çalışmaları kapsamında okul personelimiz içerisinde “Stratejik Plan Üst Kurulu” ve “Stratejik Planlama Ekibi” kurulmuştur. Önceden hazırlanan anket formlarında yer alan sorular katılımcılara yöneltilmiş ve elde edilen veriler birleştirilerek paydaş görüşleri oluşturulmuştur. Bu bilgilendirme ve değerlendirme toplantılarında yapılan anketler ve hedef kitleye yöneltilen soru- larla mevcut durum ile ilgili veriler toplanmıştır.

Stratejik planlama konusunda “Milli Eğitim Bakanlığı 2019-2023 Stratejik Plan Hazırlık Prog- ramı” ile İl Milli Eğitim Müdürlüğü Ar-Ge Birimi tarafından gerçekleştirilen çalışmalar izlenmiş, bu çalışmalara uygun hazırlıklar yapılmıştır. Bu çalışmalar sonucunda Stratejik Plan’ın hazırlama yasal nedenleri ve amaçları hakkındaki bilgilendirme, stratejik plan öğeleri ve planlama aşamalarına ilişkin konularda bilgiler alınmıştır.

Buna göre Okulumuzda planlamanın süreci, içeriği ve konuları,

- Stratejik plan hazırlık çalışmalarının başladığının duyurulması,
- Strateji geliştirme kurul ve ekiplerinin oluşturulması,
- Stratejik planlama ekiplerini konu hakkında bilgilendirip ekiplere gerekli eğitimlerin verilme- si,
- Stratejik plan hazırlama takviminin oluşturulması şeklinde belirlenmiş, buna uygun yol hari- tası çıkarılıp çalışmalara başlanmıştır.

2019-2023 Stratejik Planımız, “Milli Eğitim Bakanlığı 2019-2023 Stratejik Plan Hazırlık Progra- mı” ile “Osmangazi İlçe Milli Eğitim Müdürlüğü 2019-2023 Stratejik Planı”ndaki modellemeye göre düzenlenmiştir. Buna göre, durum analizi gerçekleştirilerek geleceğe yönelim bölümünün tasarlan- ması, stratejik planın yıllık uygulama dilimleri olan performans programının hazırlanması ve uygulama sonuçlarının izlenip değerlendirilmesi; sonrasında ise çalışma ekipleri ve çalışma takvimimize yer ve- rilmiştir.

Yukarıdaki çalışmalar gerçekleştirildikten sonra Mihraplı Abdülkadir Can AİHL 2019-2023 Stra- tejik Planına son halini vermek üzere Planımız Osmangazi İlçe Milli Eğitim Müdürlüğüne elektronik posta ile gönderilerek görüş istenmiştir.

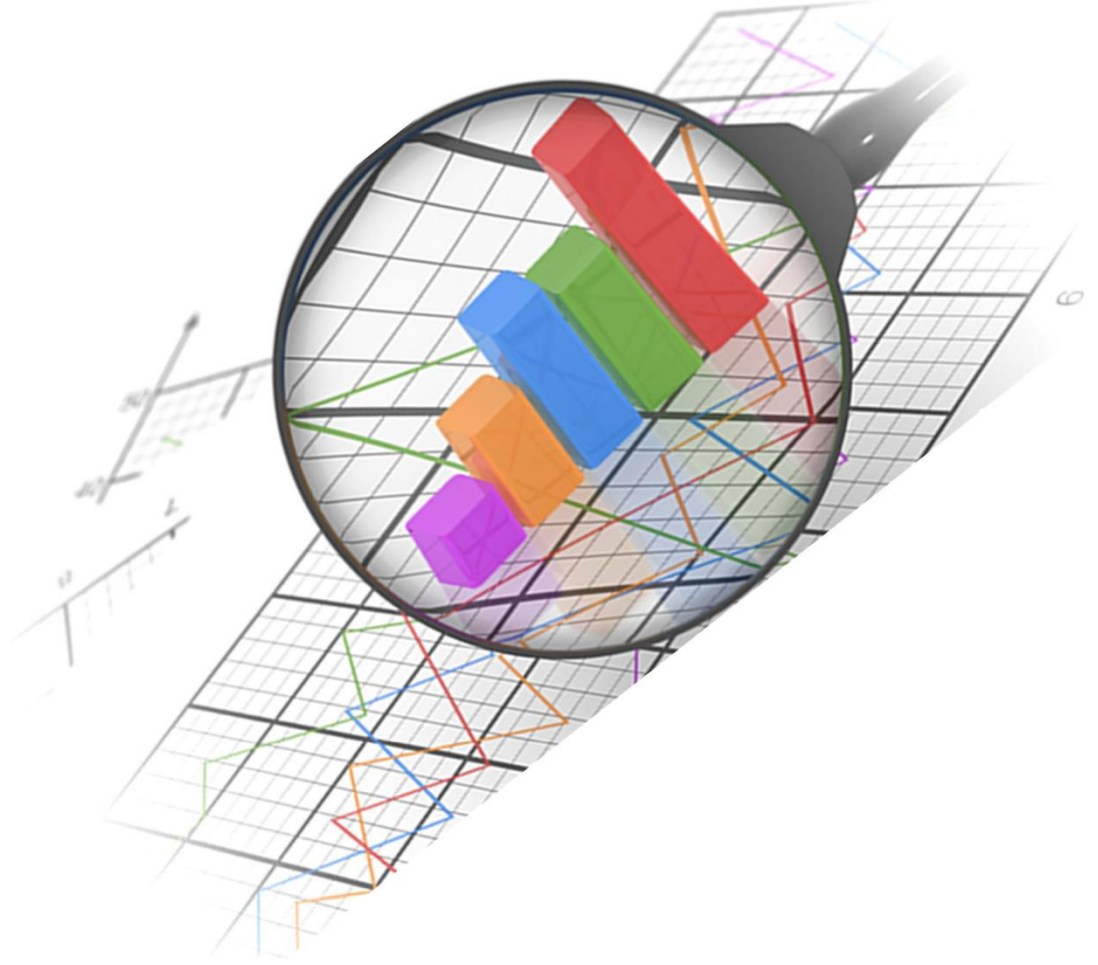
Planla ilgili gelen görüşler doğrultusunda son düzenlemeler yapılarak plan taslağı son halini almış ve onaya sunulmuştur.



B. Stratejik Plan Modeli



Şekil 1: Stratejik Plan (SP) Oluşum Şeması



2.

BÖLÜM

DURUM ANALİZİ

DURUM ANALİZİ

A. TARİHİ GELİŞİM

Mihraplı Abdülkadir Can Anadolu İmam Hatip Lisesi, 2012-2013 eğitim-öğretim yılında hizmete açıldı.

Ancak şimdiki okul binası tamamlanmadığı için eğitim-öğretime BTSO Mesleki Eğitim Yerleşkesindeki geçici binada başladı.

Okulumuz, 2013-2014 eğitim-öğretim yılı itibariyle kendi binasına taşınarak taşınarak faaliyetine geçmiştir.



Okulumuzun binası “Bargello Kozmetik Limited Şirketi” tarafından yapıp Milli Eğitim Bakanlığına bağışlanmıştır.

Okulumuza, binamızı yaptıran şirket sahibi Cemalettin CAN’ın babası merhum Abdülkadir CAN’ın ismi verilmiştir.



Kız ve erkek öğrencilerin bir arada eğitim-öğretim gördüğü karma uygulama yapılan okulumuzun bünyesinde:

a. **Anadolu İmam Hatip Lisesi** programları ile eğitime devam edilmektedir.

Mihraplı Abdülkadir Can Anadolu İmam Hatip Lisesi, toplumun bu çeşit okullara olan taleplerini karşılamak ve daha önce uygulanan farklı politikalar sonucu ortaya çıkan boşluğu doldurmak amacıyla açılmıştır.

Nitekim ilk yıl 240 öğrenci civarında öğrenci ile eğitim-öğretime başlayan okulumuzun öğrenci mevcudu bir ara kapasitesini çok aşarak 2000 olmuştur. Bu kapasite fazlalığı zamanla ve kademeli olarak azaltılmıştır. Okulumuz şu an 877 öğrenciyle eğitim öğretime devam etmektedir.

Altı yıl önce eğitim öğretime başlayan Okulumuzun öğrencileri, bugüne kadar düzenlenen çeşitli kültürel, sportif ve mesleki yarışmalarda önemli başarılarla imza atmış, bu alanda iddialı olacaklarının ipuçlarını vermiştir.

B. YASAL YÜKÜMLÜLÜKLER VE MEVZUAT ANALİZİ

Okulumuz MEB Ortaöğretim kurumları Yönetmeliği genel hükümleri doğrultusunda İlkeler (Madde 5), ortaöğretim Kurumlarının Kuruluşu (Madde 6/2-c) ve amaçları (Madde 7/1-2/2(e)) içinde yer alan “Anadolu İmam Hatip Liseleri ve İmam Hatip Liselerinde, imamlık, hatiplik ve Kur’an kursu öğreticiliği gibi dini hizmetlerin yerine getirilmesine kaynaklık edecek gerekli bilgi ve becerilerin kazandırılmasını amaçlar”(madde 7/2-e) maddeleri doğrultusunda eğitim-öğretim vermektedir.

MEVZUAT ANALİZİ

MEB Ortaöğretim kurumları Yönetmeliğinin (Madde 6/2 b-c) esaslarınca kuruluşu gerçekleşen Okulumuzun amaçları:

A-Öğrencileri yüksek öğretime ve mesleğe hazırlamak (Madde 7/1 a-b-...1)

B- Toplumun temel dini ihtiyaçları olan imamlık, hatiplik ve Kuran kursu öğreticiliği (Madde 7/2-e) bilgi ve becerilerini öğrencilere kazandırma doğrultusunda eğitim-öğretim faaliyetlerini yapmak

KANUN			
Tarih	Sayı	No	Adı
23/07/1965	12056	657	Devlet Memurları Kanunu
24/10/2003	25269	4982	Bilgi Edinme Hakkı Kanunu

YÖNETMELİK		
Yayımlandığı Resmi Gazete/Tebliğler Dergisi		Adı
Tarih	Sayı	
12/10/2013	28793	Milli Eğitim Bakanlığı Personelinin Görevde Yükselme, Unvan Değişikliği ve Yer Değiştirme Suretiyle Atanması Hakkında Yönetmelik

YÖNERGE		
Yayın		Adı
Tarih	Sayı	
25/10/2013	3087071	Milli Eğitim Bakanlığı Ortaöğretim Kurumlarına Geçiş Yönergesi



C. FAALİYET ALANLARI VE SUNULAN HİZMETLER

MİHRAPLI ABDULKADİR CAN ANADOLU İHL SUNULAN HİZMET LİSTESİ	
Öğrenci kayıt, kabul ve devam işleri	Eğitim hizmetleri
Öğrenci başarısının değerlendirilmesi	Öğretim hizmetleri
Sınav işleri	Toplum hizmetleri
Sınıf geçme işleri	Kulüp çalışmaları
Öğrenim belgesi düzenleme işleri	Diploma
Personel işleri	Sosyal, kültürel ve sportif etkinlikler
Rehberlik	Yaygın eğitim
Staj çalışmaları	Mezunlar (öğrenci)
Konferanslar	Sosyal, kültürel ve sportif etkinlikler

FAALİYET ALANI: EĞİTİM	
Hizmet-1 Rehberlik Hizmetleri	<ul style="list-style-type: none"> • Veli • Öğrenci • Öğretmen • Yaygın eğitim öğrencileri
Hizmet-2 Sosyal-Kültürel Etkinlikler	<ul style="list-style-type: none"> • Halk oyunları • Koro • Satranç • Konferanslar • Dergi çıkarma
Hizmet-3 Spor Etkinlikleri	<ul style="list-style-type: none"> • Futbol, • Voleybol • Atletizm • Masa tenisi
FAALİYET ALANI: ÖĞRETİM	
Hizmet-1 Müfredatın işlenmesi	<ul style="list-style-type: none"> • Merkezi sistem sınavlarına hazırlama
Hizmet-2 Kurslar	<ul style="list-style-type: none"> • Yetiştirme • Hazırlama • Deneyim kazandırma •
Hizmet- 3 Proje çalışmaları	<ul style="list-style-type: none"> • Sosyal Projeler • Fen Projeleri
FAALİYET ALANI: YÖNETİM İŞLERİ	
HİZMET 1- Öğrenci işleri	<ul style="list-style-type: none"> • Kayıt- Nakil işleri • Devam-devamsızlık • Sınıf geçme vb • Danışmanlık-yol gösterme
Hizmet-2 Öğretmen işleri hizmeti	<ul style="list-style-type: none"> • Derece terfi • Hizmet içi eğitim • Özlük hakları •

PAYDAŞ ANALİZİ

İç Paydaşlar

- 1.Okul Müdürü: Eğitim hizmetinin niteliğinin artırılmasına liderlik eden ve aynı zamanda çalışan konumundadır,
- 2.Müdür Yardımcıları: Uygun eğitim öğretim ortamını hazırlamaktadır,
- 3.Öğretmenler: Eğitim öğretim hizmeti veren personeldir,
- 4.Memurlar: Eğitim öğretim hizmetine yardımcı olan personeldir,
- 5.Hizmetliler: Eğitim öğretim ortamının hazırlanmasına yardımcı olan personeldir,
- 6.Veliler: Okulumuza maddi-manevi destek kazandırma kapasitesine sahiptir,
- 7.Okul-Aile Birliği: Okulun tedarikçisi konumunda olup lojistik destek ile işletmeci görevindedir,
- 8.Rehberlik: Öğrencilerin sorunlarına çözüm yolları bulur,
- 9.Kantin İşletmeleri: Okulun tedarikçisi konumunda olup lojistik destekçidir. Sözleşmesi gereği ast konumunda olup Kuruma karşı sorumludur.

Dış Paydaşlar

1. Kaymakamlık: Olur makamıdır
2. İlçe Milli Eğitim Müdürlüğü: MEB'in ürettiği politikaları uygulayan ve okulun bağlı olduğu mercidir,
3. Belediye: Eğitim hizmetlerinin lojistik, sosyal, kültürel destekçisi olması beklenir,
4. İlçe Müftülüğü: Eğitim öğretim hizmetlerine manevi alanda ve mesleki uygulama alanında destekçi olması beklenir.
5. Osmangazi Çekirge Devlet Hastanesi: Sağlıklı bireyler yetiştirme alanında bilgilendirmede bulunması beklenen bir kurum,
6. Hüdavendigar Mahalle Muhtarı: Eğitim hizmetlerinin lojistik destekçisi olması beklenir.
7. Medya: Eğitimin niteliğinin artırılmasında işbirliği kaçınılmaz ve lüzumlu olan stratejik bir dış paydaştır,
8. İmam-Hatip Okulları: Eğitim-öğretim hizmetlerinde ortak akıl yürütebilen ve aynı değerlerle hizmet sunan kesimdir,
9. Ortaöğretim Kurumları: Eğitim öğretim hizmetlerinin niteliği açısından destekçi ve işbirlikçi konumdadır,
10. İlköğretim Kurumları: Eğitim öğretim hizmetleri sunumu destekçisidir,
11. Sivil Toplum Örgütleri: En stratejik destekçi konumdadırlar. Uyumlu bir işbirliği beklenir.
12. RAM: Kurumun özel eğitim ve rehberlik ile ilgili iş ve işlemlerini yaptırdığı birimdir,
13. Halk Eğitim Merkezi: Kurumun mesleki, çıraklık ve yaygın eğitim ile ilgili iş ve işlemleri yürütür,
14. Sosyal Dayanışma ve Yardımlaşma Vakfı: Temel ortaktır. Tedarikçi konumundadır.
15. Eğitim Sendikaları: Çalışanların temsilcisi konumunda olup stratejik ortaktır,
16. Semt Karakolu: Temel ortaktır. Okul ve öğrenci güvenliğini sağlar.
17. Kırtasiyeler: Tedarikçi konumundadır



PAYDAŞ ANALİZİ MATRİSİ

PAYDAŞLAR	İÇ PAYDAŞ	DIŞ PAYDAŞ	HİZMET ALAN	NEDEN PAYDAŞ	Paydaşın Kurum Faaliyetlerini Etkileme Derecesi	Paydaşın Taleplerine Verilen Önem	Sonuç
					Tam 5" "Çok 4", "Orta 3", "Az 2", "Hiç 1"		
					1,2,3 İzle 4,5 Bilgilendir	1,2,3 Gözet 4,5 Birlikte Çalış	
İlçe Milli Eğitim Müdürlüğü		X		Amaçlarımıza Ulaşmada Destek İçin İş birliği İçinde Olmamız Gereken Kurum	5	5	Bilgilendir, Birlikte çalış
Veliler		X	X	Doğrudan ve Dolaylı Hizmet Alan	4	4	Bilgilendir, Birlikte çalış
Okul Aile Birliği	X		X	Amaçlarımıza Ulaşmada Destek İçin İş birliği İçinde Olmamız Gereken Kurum	5	5	Bilgilendir, Birlikte çalış
Öğrenciler	X		X	Varoluş sebebimiz	5	5	Bilgilendir, Birlikte Çalış
Mahalle Muhtarı		X	X	Amaçlarımıza Ulaşmada Destek İçin İş birliği İçinde Olmamız Gereken Kurum	1	2	İzle, Gözet
Sağlık Ocağı		X	X	Amaçlarımıza Ulaşmada Destek İçin İşbirliği İçinde Olmamız Gereken Kurum	2	4	İzle, Birlikte Çalış
Sivil Toplum Örgütleri		X	X	Amaçlarımıza Ulaşmada Destek İçin İşbirliği İçinde Olmamız Gereken Kurum	3	3	İzle, Birlikte Çalış



KURUM YAPISI

E. KURUM İÇİ VE KURUM DIŐI ANALİZ

1. KURUM İÇİ ve KURUM DIŐI ANALİZ

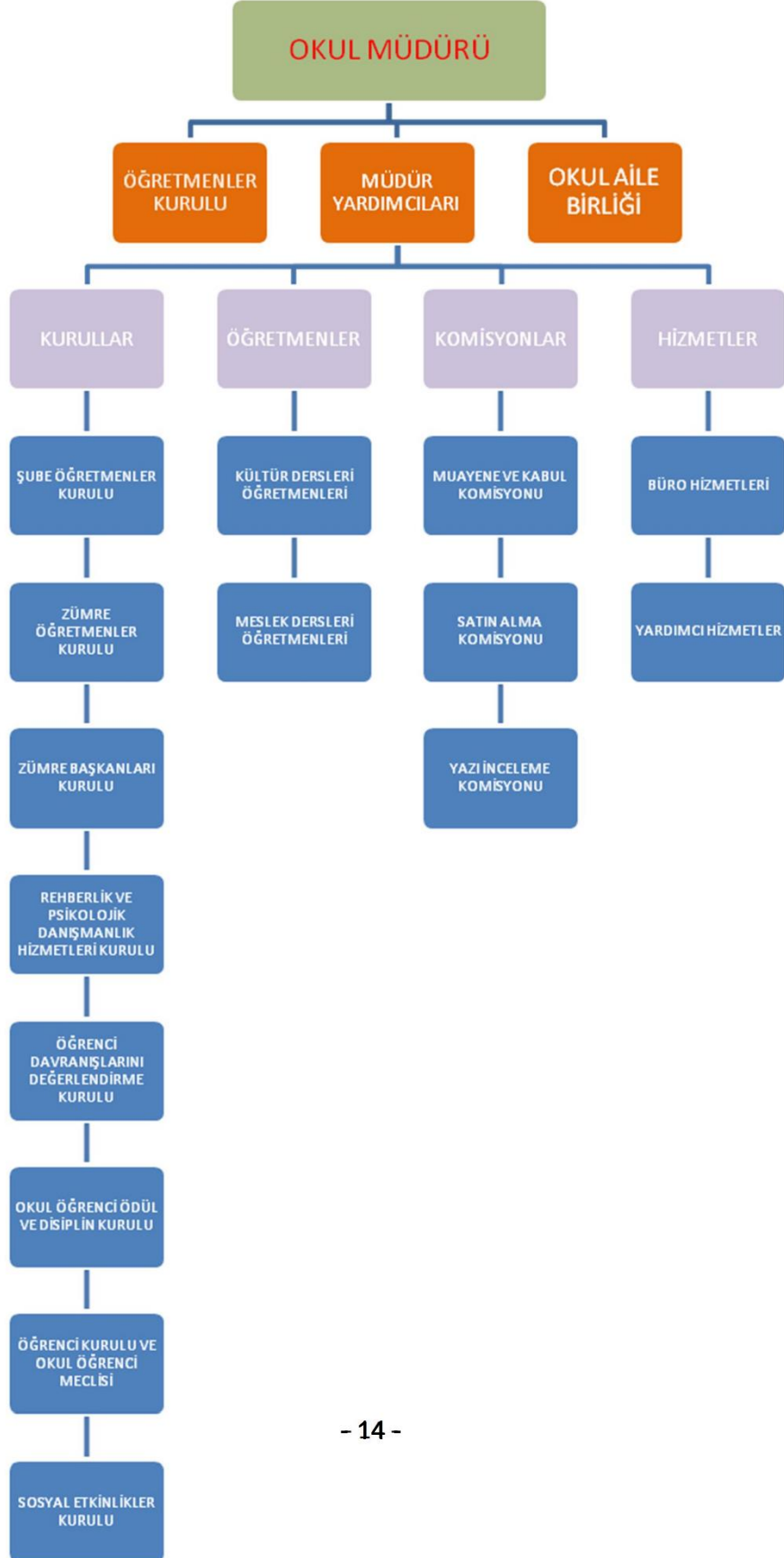
Kurum ii analiz alıŐmalarını yaparken Okulumuzun beŐ yıllık gemiŐi olan yeni bir okul olduĐunu hesap ederek adım attık. Yeni Okul olmanın hem avantajları hem de dezavantajları vardı. Biz yeni kurum olmayı bir fırsat bilerek deneyimlerimizi ve bilgi birikimlerimizi Okulumuza yeni ve saĐlam bir kltr kazandırmak iin deĐerlendirdik.

Bunu yaparken BakanlıĐımızdan baŐlayarak İl ve İle Milli EĐitim MdrlĐ ile kendine zg demografik yapısı bulunan Bursa'nın zelliklerini de gzettik. nk Kurumumuz ne-redeyse Bursa'nın demografik yapısının yansıtır biimdeydi.

Tm bunları bilerek Kurumumuzun net bir fotoĐrafını ekecek verileri (İstatistikler vb) Dev-letin ilgili kurumlarından alarak Kurumumuzun gl ve zayıf ynlerini ortaya ıkardık.



KURUMUMUZUN TEŞKİLAT YAPILANMASI



FİZİKİ YAPI

Okul/Kurumun Fiziki

Altyapısı:

Okulumuz Bina ve Alanları

Okulumuzun binası ile açık ve kapalı alanlarına ilişkin temel bilgiler altta yer almaktadır.

Okul Yerleşkesine İlişkin Bilgiler

Okul Bölümleri		Özel Alanlar	Var	Yok
Okul Kat Sayısı	4	Çok Amaçlı Salon		x
Derslik Sayısı	35	Çok Amaçlı Saha		x
Derslik Alanları (m2)	5600	Kütüphane		
Kullanılan Derslik Sayısı	35	Fen Laboratuvarı	x	
Şube Sayısı	35	Bilgisayar Laboratuvarı		yok
İdari Odaların Alanı (m2)		İş Atölyesi		yok
Öğretmenler Odası (m2)		Beceri Atölyesi		yok
Okul Oturma Alanı (m2)		Pansiyon		yok
Okul Bahçesi (Açık Alan)(m2)	7763
Okul Kapalı Alan (m2)	5600
Sanatsal, bilimsel ve sportif amaçlı toplam alan (m ²) 9163m2	yok
Kantin (m2)	90(m2)		x	
Tuvalet Sayısı	24		x	
Diğer (.....)				



KURUM KÜLTÜRÜ

Kurumumuzda insan olma ortak paydası altında herkesin birbirine saygı duyacağı bir iklim oluşturma çabası, her bireyin sorumluluğundadır. Kurumda bulunan herkes bunun bilincinde olarak üzerine düşeni eksiksiz yerine getirme çabası içindedir.

Kurumumuzun insan yetiştiren bir mekan olduğunun farkında olan bireyler olarak biz, bir ayağı milli manevi değerlere basarken diğer ayağıyla da dünya ufkunu taramaya, bizler için yararlı olan ne varsa bunu almaya hazırız.

Tüm paydaşlarımızla bu bilincin ışığı altında adım atma kararlılığındaız.



TEKNOLOJİK KAYNAKLAR

Okul/Kurumun Teknolojik Altyapısı: Teknolojik Kaynaklar Tablosu

Akıllı Tahta Sayısı	37	TV Sayısı	7
Masaüstü Bilgisayar Sayısı	2	Yazıcı Sayısı	2
Taşınabilir Bilgisayar Sayısı	11	Fotokopi Makinası Sayısı	3
Projeksiyon Sayısı	1	İnternet Bağlantı Hızı	

MALİ KAYNAKLAR

Gelir ve Gider Bilgisi

Okulumuzun genel bütçe ödenekleri, okul aile birliği gelirleri ve diğer katkılarda dâhil olmak üzere gelir ve giderlerine ilişkin son iki yıl gerçekleşme bilgileri alttaki tabloda verilmiştir.

Yıllar	Gelir Miktarı	Gider Miktarı
2016	413.233,38	261.559,48
2017	395.863,85	247.266,61
2018	314.654,42	275.547,

GZFT ANALİZİ

ÖĞRENCİ ANKETİ SONUÇLARI

Öğrenci Anketi Sonuçları İMAJ VE İTİBAR	HİZMET DEĞERİ	HİZMET SUNUMU	HİZMET VE DESTEK	BAĞLILIK	ORTALAMA	
SINIF						
8 kız	3,01	2,91	2,62	3,08	3,09	2,99
8 erkek	2,99	3,09	3,27	3,13	3,2	3,19
8 ortalama	3,00	3,00	2,98	3,11	3,1	3,10
9 kız	3,32	3,26	3,24	3,59	3,3	3,34
9 erkek	3,32	3,17	3,37	3,16	3,15	3,23
9 ort.	3,32	3,21	3,30	3,37	3,22	3,28
10 kız	3,2	3,21	3,29	3,37	3,1	3,23
10 erkek	3,13	3,09	3,28	3,13	3	3,12
10 ort.	3,16	3,15	3,29	3,25	3,1	3,18
11 kız	3,27	2,91	2,62	3,08	3,09	2,99
11 erkek	2,71	2,48	2,53	2,7	2	2,48
11 ort.	2,99	2,69	2,58	2,89	2,54	2,73
12 kız	3,08	2,44	2,73	2,76	2,48	2,69
12 erkek	2,51	2,40	2,50	2,6	2	2,40
12 ort.	2,79	2,42	2,62	2,68	2,24	2,55
Erkek	2,91	2,78	2,92	2,89	2,53	2,80
Kız	3,21	2,95	2,97	3,2	2,99	3,06
ORTALAMA	3,06	2,86	2,94	3,03	2,77	2,92
5 üzerinden alınan ortalamann yüzdelik ifadesi	61,2	57,2	58,8	60,6	55,4	58,4



ÇALIŞAN ANKETİ SONUÇLARI

		Katılım	İletişim	Liderlik	Motivasyon	Çalışma Koşulları	Kariyer	Ortalama
Konum	Yönetici	3,11	3,67	3,5	3,72	3,22	3,5	3,45
	Öğretmen	2,94	3,72	3,42	3,34	3,46	3,37	3,37
	Diğer	3,75	4,07	4,69	4,79	4,83	4,38	4,34
Cinsiyet	Erkek	2,99	3,75	3,47	3,57	3,42	3,49	3,44
	Kadın	3,01	3,74	3,55	3,36	3,65	3,4	3,45
Eğitim	İlköğretim	3,75	4,07	4,69	4,79	4,83	4,38	4,41
	Lisans	2,98	3,69	3,46	3,36	3,42	3,4	3,38
	Yüksek Lisans	2,6	3,71	3,13	3,22	3,43	3,13	3,20
Yaşı	18-25	3,47	3,94	3,97	3,97	3,87	3,85	3,84
	26-33	3,15	3,78	3,49	3,22	3,58	3,57	3,46
	34-41	2,9	3,65	3,48	3,5	3,48	3,24	3,37
	42-49	2,82	3,73	3,4	3,3	3,38	3,46	3,34
	50- . . .	2,93	3,86	3,52	3,57	3,7	3,55	3,52
Okul	0-5	3	3,74	3,52	3,47	3,56	3,45	3,45
	6 10	-	-	-	-	-	-	-
Meslek Yılı	0-5	3,19	3,77	3,62	3,64	3,71	3,47	3,56
	6 10	3,37	4,04	3,92	3,78	3,98	4,13	3,87
	11 15	2,54	3,49	3,12	3,05	3,12	2,96	3,04
	16 - . . .	2,92	3,73	3,45	3,37	3,41	3,39	3,37
ORTALAMA		3,08	3,79	3,63	3,61	3,67	3,56	3,55
5 üzerinden alınan ortalamanın yüzdelik		61,6	75,7	72,7	72,2	73,4	71,2	71

Veli Anketi Sonuçları

		İmaj İtibar	Hizmet	Hizmet Sunumu	İlişki ve Dest.	Adanmışlı	Ortalama
Sınıf	9	4,06	3,97	3,98	4,21	4,23	4,09
	10	4	3,7	3,78	4,01	4,06	3,91
	11	3,64	3,57	3,48	3,57	3,71	3,59
	12	3,83	3,75	3,89	4,16	3,7	3,86
Eğitim Durumu	İlköğretim	3,91	3,89	4,02	4,24	4,02	4,01
	Lise	4,04	3,86	3,92	4,21	4,16	4,03
	YO	4,03	3,97	3,91	4,03	4,39	4,06
	Fakülte	4,09	3,9	3,74	3,92	3,92	3,91
	YL ve üstü	3,67	3,56	3,63	3,68	3,73	3,65
Yaş	26-32	4,28	4,27	4,23	4,67	4,67	4,42
	33-42	4,07	3,92	3,96	4,2	4,19	4,06
	43-52	3,76	3,70	3,63	3,90	3,83	3,76
	53- . . .	4,02	3,80	3,90	3,91	3,90	3,90
Cinsiyet	Kadın	3,98	3,90	3,94	4,18	4,13	4,02
	Erkek	4,04	3,79	3,81	4	4,04	3,93
ORTALAMA		3,96	3,57	3,85	4,06	4,05	3,95
5 üzerinden alınan ortalamanın yüzdelik ifadesi		79,2	71,4	77,1	81,2	80,9	78,9



360 Anket Sonuçları

		Motive etme	gelişime katkı	uygulama	değerlendirme	Teknik beceri	Kişisel bütünlük	Liderlik profjili	Ort.
Konum									
	Çalışanım	3,11	2,78	3,07	3,01	3,54	2,65	3,01	3,02
Yaş	18-25	3,92	3,58	3,47	2,89	3,67	2,79	3,11	3,34
	26-32	3,10	2,88	3,35	3,17	3,61	2,63	3,17	3,13
	33-42	3,14	2,71	3,05	2,95	3,58	2,77	2,99	3,02
	43-52	2,75	2,80	2,84	2,93	3,53	2,55	2,89	2,89
	53+	3,33	2,75	3	3,33	3,5	2,71	3,19	3,11
Kurum kıdemi	0-5	3,12	2,82	3,10	2,98	3,55	2,68	3,01	3,03
	ORTALAM	3,21	2,9	3,13	3,04	3,57	2,68	3,05	3,08
	5 üzeri alın ortalamanın yüzdeleri ifad	64,2	58,1	62,5	60,7	71,4	53,7	61,1	61,5

GÜÇLÜ YÖNLER

- Kurumun merkezi konumda olması,
- Öğretmen kadrosunun eksiksiz ve tecrübeli olması,
- Okula ulaşım sorununun olmaması,
- Okulu yaptıran hayırseverin moral desteğini eksik etmemesi,
- Öğretmenlerin kendilerini geliştirmeye açık olması ve teknolojik gelişmeleri takip etmesi
- Okulda personelin birlik ve beraberliğinin olması,
- Kantin gelirinin tatminkar seviyede olması,
- Huzur ve güven ortamının olması.

ZAYIF YÖNLER

- Spor kompleksinin olmaması,
- Yabancı uyruklu öğrenci sayısının çokluğu,
- Öğrenci ve velilerimizin farklı demografik çevre ve farklı kültürden olmaları,
- Fiziksel yetersizlikleri nedeniyle laboratuvar vb. yerlerin sınıflara dönüştürülmesi,
- Ailelerin, öğrencilerin eğitim öğretim faaliyetlerince yeterince katılmamaları,
- Öğrencilerin başarıya dönük motivasyonlarının düşük olması,
- AB projeleri çalışmalarının olmaması,
- Okul-veli birlikteliğinin ve iletişiminin yetersiz olması,
- Öğrencilerin ilgi duyduğu sportif faaliyetleri okulda yapma imkanı bulamaması
- Velilerin, Okulun her türlü ihtiyacının hayırsever tarafından karşılanabileceği beklentisine sahip olması



2. KURUM DIŐI ANALİZ

Kurum dıŐı paydaŐlarımızla m¼mk¼n olduĐunca irtibat halinde olunarak onları Kurumumuza katkı saĐlamaları y¼n¼nde teŐvik etmeye alıŐılmaktadır. Kurum dıŐı paydaŐlarımızın bizim iin bir avantaj olduĐu, onların Kurumumuzun g¼ren g¼z¼, iŐiten kulaĐı olduĐu bilinerek onlarla bireysel veya toplu g¼r¼Őmeler yapılmaktadır.

POLİTİK ETMENLER

Kurumumuz politika geliŐtirici bir yapıya sahip deĐildir. GeliŐtirilen politikaları Devletimizin ve Kurumumuzun ıkarları doĐrultusunda yorumlayıp uygulamakla m¼kelleftir.

EKONOMİK ETMENLER

Bursa, ekonomik g¼c¼ olan bir Őehrimizdir. Ama bu ekonomik g¼ toplumun t¼m katmanlarına homojen olarak daĐılmamıŐtır. Kurumumuzun bulunduĐu mahal da bu karmaŐayı hissetmektedir. Kurumumuz bu g¼zlemleri yaparak dengeyi g¼zetmek iin abalamaktadır.

SOSYAL ETMENLER

G¼lerle s¼rekli b¼y¼yen bir Őehir olan Bursa, bu sebep dolayısıyla s¼rekli bir sosyal devinim iindedir. G¼ edenlerin b¼y¼k oĐunluĐu, yoksulluk ve ter¼r y¼z¼nden g¼ ettiĐi iin bu durum sosyal bir risk oluŐturmaktadır. Őehre gelenlerin kendi k¼lt¼rlerini yaŐamaya devam etmek istemeleri, eŐitli iletiŐim sorunlarına, deĐer yargısı farklılıklarına yol amaktadır.

TEKNOLOJİK ETMENLER

aĐımızın en baŐat akt¼r¼ olan teknoloji, eĐitim iin de vazgeilmez aralardandır. Dikkatli kullanılmadıĐında sosyal risk oluŐturabilen teknoloji, doĐru kullanıldıĐında en pratik eĐitim aralarındandır. Kurumumuz, FATİH Projesi kapsamında teknolojiyi bir fırsata evirme adımlarını atmaktadır.



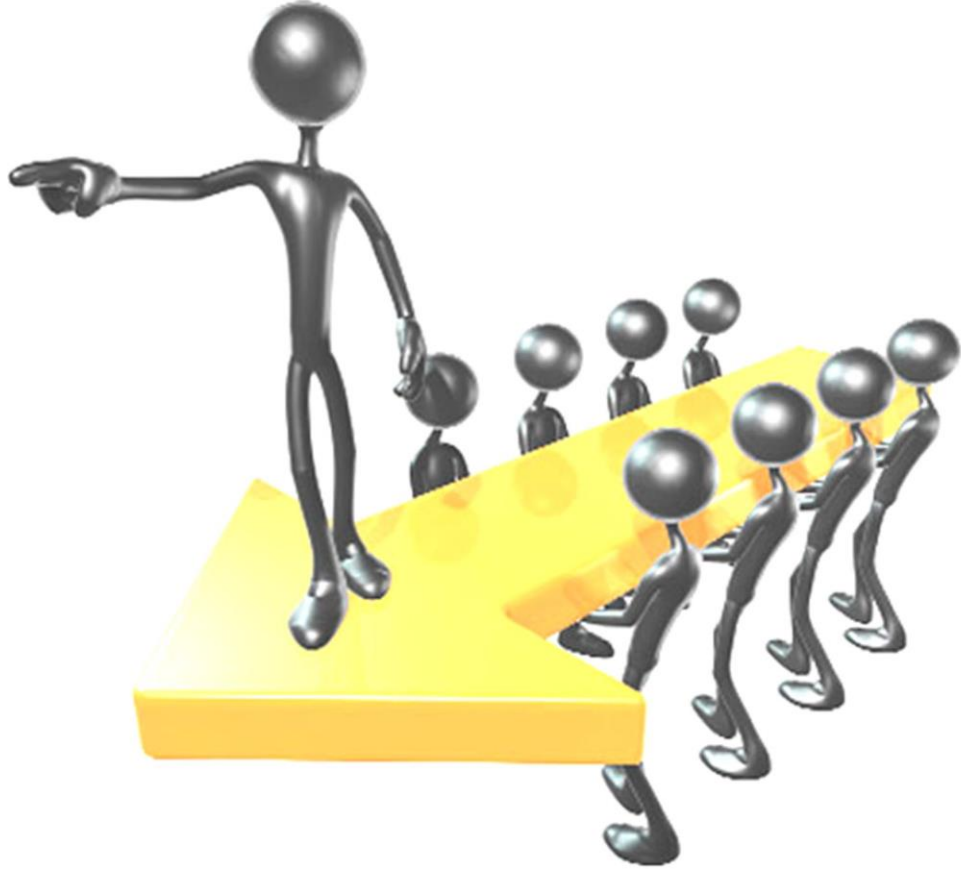
Bunun yanında, her yaştan insana ulaşıp onlara sanal bir hayat tarzı sunan sosyal medyanın cazibesi ve bu cazibeye kapılıp sahici hayattan kopan öğrencilerin sayısının günden güne artması, teknolojinin zarar verici yüzü olarak karşımıza çıkmaktadır.

ÜST POLİTİKA BELGELERİ

Kurumumuz, İlçe Milli Eğitim Müdürlüğü tarafından hazırlanan ve aşağıda sunulan üst politika belgelerini kabul etmiştir:

ÜST POLİTİKA BELGELERİ	
1	5018 sayılı Kamu Mali Yönetimi ve Kontrol Kanunu
2	Kamu İdarelerinde Stratejik Planlamaya İlişkin Usul ve Esaslar Hakkında Yönetmelik
3	MEB Stratejik Plan Hazırlık Programı (2013/26 Sayılı Genelge)
4	Türkiye Bilimsel ve Teknolojik Araştırma Kurumu (TÜBİTAK) Vizyon 2023 Eğitim ve İnsan Kaynakları Raporu
5	MEB Sürekli Kurum Geliştirme Projesi, Türkiye Sanayi Sevk ve İdare Enstitüsü (TÜSSİDE) Sonuç Raporu
6	İl MEM Stratejik Planı
7	Bursa Büyükşehir Belediyesi Stratejik Planı
8	Osmangazi Belediyesi Stratejik Planı
9	İlçe Emniyet Müdürlüğü Stratejik Planı





3.

BÖLÜM

GELECEĞE YÖNELİM

GELECEĞE YÖNELİM

Tüm bu çalışmalar, nasıl bir geleceğimizin olacağını belirlemek için. Geleceğe yönelik vizyomuzu hep birlikte belirlerken, bu geleceği kimlerin nasıl inşa edeceği apayrı bir sorun olarak ortaya çıkmaktadır.

MİSYON

İslam dinini sahih bir şekilde öğrenip Kuran ahlakıyla ahlaklanmayı ilke edinen, ilkelerini hayatın her alanına taşıyabilen, milli kültürü benimseyip aklın ve bilimin kılavuzluğunda evrensel değerleri kavrayarak yaşayan iyi insanlar yetiştirmek.

VİZYON

İslam ve Kuran ahlakıyla donanmış bireyleri hakkıyla yetiştirebilecek ideal bir kurum olabilmek.

TEMEL DEĞERLER

KURUMSAL İLKELERİMİZ

- 1-Fırsat ve imkân eşitliği
- 2-Ferdin ve toplumun ihtiyaçları
- 3- Atatürk ilke ve inkılapları
- 4-Milli ve manevi değerlere bağlılık
- 5-Okul-Aile İşbirliği
- 6-Sorumluluk bilinci
- 7-Güçlü ve etkili iletişim
- 8-Karar vermeye etkin katılım
- 9-Çalışkanlık özveri
- 10-koşulsuz sevgi, saygı ve özgüven
- 11-Şeffaflık
- 12-Etkililik
- 13-Objektiflik
- 14-Verimlilik
- 15-Bilimsellik
- 16- Planlılık
- 17- Diğergamlık
- 18-Fedakârlık
- 19-Paylaşıcılık
- 20-Gönüllülük
- 21-Kararlılık
- 22-Sosyal Sorumluluk
- 23-Eleştirel Düşünce
- 24-Estetik Bakış Açısı
- 25-Öngörülü Olmak
- 26-Sorgulayıcı Olmak



KURUMSAL DEĞERLERİMİZ

Okul çalışanları olarak,

- 1-Atatürk milliyetçiliğine, Atatürk ilke ve inkılâplarına bağlıyız,
- 2-insan ilişkilerimizde sevgi, saygı ve hoşgörüye önem veririz,
- 3-Çalışanların beklenti, duygu ve düşüncelerine değer verir, birlik ve beraberlik içerisinde çalışırız
- 4-Çalışmalarımızda objektiflik ilkesini göz önüne alırız
- 5-Eğitim-öğretim etkinliklerimizi bilimsel gelişmelerin ve bilimsel kuramlarında ışığında ve milli eğitim mevzuatına uygun bir şekilde düzenleriz.
- 6- Çalışmalarımızda veli katılımına önem verir, velilerimizle aynı doğrultuda hareket ederiz.
- 7-Her çocuğun farklı bir çevreden geldiği ve farklı özelliklere sahip olduğunu göz önünde bulundururuz,
- 8-Eğitim için özveride bulunur eğitime her türlü desteği veririz,
- 9-Doğaya karşı saygılıyız,
- 10- Tüm inançları hoşgörü ile karşılarız



STRATEJİK PLAN GENEL TABLOSU

TEMA-1	STRATEJİK AMAÇ	STRATEJİK HEDEFLER
EĞİTİM VE ÖĞRETİME ERİŞİM	<p>Öğrencilerin okulumuza erişme- lerini ve eğitimlerini tamamlama- larını sağlayacak</p> <p>imkânlar sunmak</p>	Okulumuzu tercih eden bütün öğrencilerin eğitime erişimlerini ve eğitimlerini tamamlamalarını sağlamak.
TEMA-2	STRATEJİK AMAÇ	STRATEJİK HEDEFLER
EĞİTİM VE ÖĞRETİMDE KALİ- TENİN ARTIRILMASI	<p>Öğrencilerimizin öğretim süreç- lerinde akademik başarı ve öğrenme kazanımlarını artırarak nitelikli okullar arasında en çok tercih edilen okul olmamızı sağlayacak eğitim ve öğretimi destekleyici çalışmalar yap- mak, bu çalışmalarla birlikte bir üst eğitim kurumuna yerleşmelerini ASağlamak.</p>	Öğrencilerin ruhsal, bedensel ve zihinsel gelişimlerini destekleyecek faaliyetlere katılımını sağlayarak, akademik başarılarını ve öğrenme kazanımlarını artırmalarına yönelik tedbirler almak.
TEMA-3	STRATEJİK AMAÇ	STRATEJİK HEDEFLER
KURUMSAL KAPASİTE	<p>Yetişmiş insan kaynakları ile fiziki ve mali alt yapısını kurumsallaşmasını sağlamış, bilişim teknolojilerini iyi kullanan kurumlar oluşturmak.</p>	<p>Stratejik Hedef 3.1. İnsan kaynaklarının eğitimi ve geliştirilmesi için gerekli planlamanın imasını sağlamak</p> <p>Stratejik Hedef 3.2 Kaynaklı doğru, verimli kullanarak çağın koşullarına ve coğrafi risklere uygun eğitim öğretim ortamı ihtiyaçlarını karşılamak</p> <p>Stratejik Hedef 3.3 Okulumuzda stratejik yönetim anlayışının yerleşmesini sağlamak</p>

BÖLÜM IV: AMAÇ, HEDEF VE EYLEMLER

TEMA I: EĞİTİM VE ÖĞRETİME ERİŞİM

Stratejik Amaç 1: Öğrencilerin okulumuza erişmelerini ve eğitimlerini tamamlamalarını sağlayacak imkânlar sunmak

Stratejik Hedef 1.1 Okulumuzu tercih eden bütün öğrencilerin eğitime erişimlerini ve eğitimlerini tamamlamalarını sağlamak.

No	PERFORMANS GÖSTERGELERİ	MEVCUT	HEDEF				
		2018	2019	2020	2021	2022	2023
PG 1.1.a	Lisede 20 gün ve üzeri devamsızlık oranı	%3,85	%3,80	%3,75	%3,70	%3,65	%3,60
PG 1.1.b	Okulun özel eğitime ihtiyaç duyan bireylerin kullanımına uygunluğu (0-1)	1	1	1	1	1	1
PG 1.1.c	Hayat boyu öğrenme kapsamında açılan kurslara devam oranı (%) (Halk eğitim)	84,9	85	85,5	86	86,5	87
PG 1.1.d	Hayat boyu öğrenme kapsamında açılan kurslara katılan kişi sayısı (Açık Lise)	86	87	88	87,5	86	86
PG 1.1.e	Hayat boyu öğrenme kapsamında açılan kurslara katılan kişi sayısı (Halk eğitim)	-	23	25	27	30	33
PG 1.1.f	Eğitim ve öğretimden erken ayrılan örgün eğitimden çıkan öğrenci sayısı	4	3	3	2	2	2
PG 1.1.g	Okula yeni başlayan öğrencilerden oryantasyon eğitimine katılanların oranı (%)	90	91	92	92,5	93	93,5
PG 1.1.h	Bir eğitim öğretim döneminde 20 gün ve üzeri devamsızlık yapan yabancı uyruklu öğrenci oranı	%0,5	0,45	0,40	0,35	0,30	0,25

Eylemler

No	Eylem ifadesi	Eylem Sorumlusu	Eylem Tarihi
1.1.1.	Okul servis hizmetlerinin her bölgeyi kapsayacak şekilde yaygınlaştırılması sağlanacaktır.	Okul Müdür Yardımcısı	Mayıs-Eylül
1.1.2	Devamsızlık yapan öğrencilerin tespiti ve erken uyarı sistemi çalışmaları yapılacaktır.	Müdür Yardımcıları	Her ay sonu
1.1.3	Devamsızlık yapan öğrencilerin velileriyle özel olarak aylık toplantı ve görüşmeler yapılacaktır.	Rehber Öğretmen	Her ayın son haftası
1.1.4	Okuldan ve eğitimden erken ayrılma riski taşıyan öğrencilerle görüşmeler yapıp ayrılma nedenleri araştırılacaktır (Ekonomik sorun, sosyal çevre vb)	Okul Rehberlik Servisi Müdür Yardımcıları OAB	Dönem sonları
1.1.5	Eğitim öğretim yılı başında oryantasyon etkinliğine devam edilecektir.	Görevli Öğretmenler/Rehberlik servisi	İlköğretim haftasından bir önceki hafta
1.1.6	Ozellikle 9. sınıf öğrencilerinin okula uyum ve kurum kültürü kazanma çalışmaları yapılacaktır.	Danışman Öğretmenler	Tüm yıl boyunca

TEMA II: EĞİTİM VE ÖĞRETİMDE KALİTENİN ARTIRILMASI

Stratejik Amaç 2: Öğrencilerimizin öğretim süreçlerinde akademik başarı ve öğrenme kazanımlarını artırarak nitelikli okullar arasında en çok tercih edilen okul olmamızı sağlayacak eğitim ve öğretimi destekleyici çalışmalar yapmak, bu çalışmalarla birlikte bir üst eğitim kurumuna yerleşmelerini sağlamak.

Strjik Hedef 2.1 Öğrencilerin ruhsal, bedensel ve zihinsel gelişimlerini destekleyecek faaliyetlere katılımını sağl aarak, akademik başarılarını ve öğrenme kazanımlarını artırmalarına yönelik tedbirler almak.

No	PERFORMANS GÖSTERGELERİ	MEVCUT	HEDEF				
		2018	2019	2020	2021	2022	2023
PG 2.1.a	Öğrencilerin yılsonu başarı puanı ortalamaları ortaokul 8.sınıf	3,93	4,20				
	Öğrencilerin yılsonu başarı puanı ortalamaları lise						
	9.sınıf	79,5	79,6	79,7	79,8	79,9	80
	10.sınıf	69,7	79,6	79,7	79,8	79,9	80
	11.sınıf	74,92	74,95	80	80,5	81	81,5
	12.sınıf	80	80,5	81	81,5	82	82,5
PG 2.1.b	Sınıf tekrarına kalan öğrenci sayısı (lise)	11	10	9	8	7	6
PG 2.1.c	Rehberlik Araştırma Merkezinden yararlanan bireylerin sayısı(lise)	5	5	5	5	5	5
PG 2.1.d	Madde bağımlılığı, zararlı alışkanlıklar konularında yapılan çalışmalara katılan birey sayısı (Öğretmen, Öğrenci ve veli)	Tüm okul paydaşları	Tüm okul paydaşları	Tüm okul paydaşları	Tüm okul paydaşları	Tüm okul paydaşları	Tüm okul paydaşları
PG 2.1.e	Şiddetin önlenmesi konusunda yapılan çalışmalara katılan birey sayısı (Öğretmen, öğrenci, veli)	Tüm okul paydaşları	Tüm okul paydaşları	Tüm okul paydaşları	Tüm okul paydaşları	Tüm okul paydaşları	Tüm okul paydaşları
PG 2.1.f	Okul bünyesinde düzenlenen sanatsal, kültürel ve bilimsel faaliyet sayısı	60	62	64	66	68	70
PG 2.1.g	Disiplin cezası/ yaptırım uygulanan öğrencilerin sayısı(ortaokul-lise)	9	8	7	6	5	5

Eylemler

No	Eylem İfadesi	Eylem Sorumlusu	Eylem Tarihi
2.1.1.	Öğrencilerimizin akademik başarılarını artırma adına yetiştirme kurslarına katılım oranının artırılması sağlanacaktır.	Rehberlik servisi Okul İdaresi	DYK kurs takvimi
2.1.2.	Okul bünyesinde düzenlenen sanatsal, kültürel ve bilimsel faaliyetlerin artması sağlanacaktır.	Tüm Öğretmenler	Tüm eğitim öğretim yılı

2.1.3.	Muhtelif çalışmalarla öğrencilerin okula uyum süreçlerini hızlandıracak, şiddetten ve zararlı alışkanlıklardan uzak durmalarına olanak sağlayacak, eğitim hizmetleri yapılacaktır.	Rehberlik Servisi	Tüm eğitim öğretim yılı
---------------	--	-------------------	-------------------------

Stratejik Hedef 2.2. Gerçekleştirdiğimiz akademik çalışmalarla öğrencilerimizin üniversitelere yerleşmesini sağlayarak bir üst kurumdan eğitim hayatlarının devamına olanak tanımak.

No	PERFORMANS GÖSTERGELERİ	MEVCUT	HEDEF				
		2018	2019	2020	2021	2022	2023
PG 2.2.a	Üniversiteye yerleşim oranı	%30	35	40	45	50	55
PG 2.2.b	DYK katılım oranı (lise- ortaokul)	90-150	+ % 10	+ % 10	+ % 10	+ % 10	+ % 10
PG 2.2.c	Öğrencilerimizin üniversite eğitimine geçişini kolaylaştıracak eğitici seminer ve gezi sayısı	14	16	18	20	20	20+

Eylemler

No	Eylem İfadesi	Eylem Sorumlusu	Eylem Tarihi
2.2.1.	Üniversiteye hazırlık niteliğindeki DYK kurslarına öğrencilerimizin katılımının artırılmasına yönelik çalışmalar, bilgilendirici toplantılar yapılacaktır.	İlgili Müdür Yardımcısı Okul Rehberlik Servisi	Eğitim Öğretim yılı başı
2.2.2.	Üniversite eğitimi ile eğitim öğretim hayatlarına devamı sağlama hususunda motive edici çalışmalar, meslek tanıtımları yapılacak ve geziler düzenlenecektir.	Okul Rehberlik Servisi	Tüm eğitim öğretim yılı

Stratejik Hedef 2.3. Meslekî alan yeterliliği ve hafızlık, vaizlik, hitabet becerilerine sahip bireylerin yetiştiril- mesini sağlamak

No	PERFORMANS GÖSTERGELERİ	MEVC UT	HEDEF				
		2018	2019	2020	2021	2022	2023
PG 2.3.a	Okulumuzda hafızlık programına giden öğrenci sayısı	12	15	18	20	22	25
PG 2.3.b	Vaizlik, imamlık, hitabet çalışması adı altında yapılan çalışmalara katılan öğrenci sayısı	32	36	40	42	44	50
PG 2.3.c	Meslek dersleriyle ilgili katılım sağlanan yarışma ve etkinlik sayısı (Ortaokul)	7	7	8	8	9	9
PG 2.3.d	Meslek dersleriyle ilgili katılım sağlanan yarışma ve etkinlik sayısı (Lise)	6	6	7	7	8	8

Eylemler

No	Eylem İfadesi	Eylem Sorumlusu	Eylem Tarihi
2.3.1.	Her Cuma Cuma vaktinde erkek öğrencilerimizden biri müezzinlik, imamlık görevini ifa edecektir.	Meslek Dersleri Zümresi	Tüm eğitim öğretim yılı
2.3.2.	Meslek dersleriyle ilgili yarışma ve etkinliklere katılım sağlanacaktır.	Meslek Dersleri Zümresi	Tüm eğitim öğretim yılı
2.3.3.	Veli-öğrenci-öğretmen okul dışı camide namaz buluşmaları etkinliği yapılacaktır.	Meslek Dersleri Zümresi	Tüm eğitim öğretim yılı

TEMA III: KURUMSAL KAPASİTENİN GELİŞTİRİLMESİ

Stratejik Amaç 3: Yetiştirilmiş insan kaynakları ile fiziki ve mali alt yapısını kurumsallaşmasını sağlamış, bilişim teknolojilerini iyi kullanan kurumlar oluşturmak.

Stratejik Hedef 3.1 İnsan kaynaklarının eğitimi ve geliştirilmesi için gerekli planlamanın yapılmasını sağlamak



No	PERFORMANS GÖSTERGELERİ	MEVCUT	HEDEF				
		2018	2019	2020	2021	2022	2023
PG 3.1.a	Hizmet içi eğitim faaliyetlerine katılan personel sayısı	2	5	10	15	20	25
PG 3.1.b	Lisansüstü eğitim tamamlayan personel sayısı	12	14	15	16	17	18
PG 3.1.c	İnsan kaynaklarının eğitimi ve gelişimine yönelik işbirliğiyle yapılan eğitim faaliyetleri sayısı (Üniversiteler, STK, Belediyeler vb)	1	1	2	2	3	3
PG 3.1.d	Ulusal ve uluslararası geçerliliği olan yabancı dil sınavlarında geçer puan alan öğretmen oranı	1	1	2	2	2	2
PG 3.1.e	İş kazasına uğrayan birey sayısı	-	-	-	-	-	-

Eylemler

No	Eylem İfadesi	Eylem Sorumlusu	Eylem Tarihi
3.1.1.	Hizmet içi faaliyetlere, lisans üstü eğitime ve yabancı dil sınavlarına tüm okul öğretmenlerimiz teşvik edilecektir.	Okul idaresi	Sene başı kurul toplantısı
3.1.2.	İnsan kaynaklarının eğitimi ve gelişimine yönelik işbirliğiyle yapılan eğitim faaliyetleri (üniversite, STK ve belediyeler vb) artırılabacaktır.	Okul idaresi Rehberlik	Tüm eğitim öğretim yılı

StratejikHedef3.2. Kaynakları doğru, verimli kullanarak çağın koşullarına ve coğrafi risklere uygun eğitim öğretim ortamı ihtiyaçlarını karşılamak

No	PERFORMANS GÖSTERGELERİ	MEVCUT	HEDEF				
		2018	2019	2020	2021	2022	2023
PG 3.2.a	Okulun ihtiyaçlarını karşılayabilmek için hayırsever, yerel yönetim ve STK'lar tarafından yapılan yardım miktarı						
PG 3.2.b	Okulun ihtiyaçlarını karşılayabilmek için, yerel yönetim, STK'lar ve firmalarla yapılan iş birliklerinin sayısı	6	8	10	12	13	14



Eylemler

No	Eylem İfadesi	Eylem Sorumlusu	Eylem Tarihi
3.2.1.	Okul ihtiyaçlarını karşılamak üzere hayırseverlerle, STK ve yerel yönetimlerle işbirliği yapmak üzere görüşmeler yapılacaktır.	Okul idaresi OAB	Tüm eğitim öğretim yılı

Stratejik Hedef 3.3. Okulumuzda stratejik yönetim anlayışının yerleşmesini sağlamak

No	PERFORMANS GÖSTERGELERİ	MEVCUT	HEDEF				
		2018	2019	2020	2021	2022	2023
PG3 .3.a	Okulda verilen SP ve Eğitimde Kalite Yönetimi Sistemi eğitimleri sayısı	1	2	2	2	2	2
PG 3.3.b	AB'ye uyum sürecinde gerçekleştirilen proje sayısı	-	-	1	1	1	1
PG 3.3.c	Çalışan memnuniyet oranı	% 71	73	75	77	79	81
PG3 .3.d	Veli memnuniyet oranı	% 78	80	82	83	84	85
PG3 .3.e	Öğrenci memnuniyet oranı	% 59	60	62	63	64	65

Eylemler

No	Eylem İfadesi	Eylem Sorumlusu	Eylem Tarihi
3.3.1.	Okulda eğitimin kalitesini artırmaya yönelik kurulan ekiplerin gerekli çalışmaları gerçekleştirmelerini sağlayacaktır.	Okul idaresi	Tüm eğitim öğretim yılı
3.3.2.	AB'ye uyum sürecinde gerçekleştirilecek projeler hakkında öğretmenler teşvik edilecektir.	Okul idaresi	Sene başı öğretmenler kurul toplantısı
3.3.3.	Tüm paydaşların okuldan memnuniyetlerinin artırılmasına çalışılacaktır.	Okul idaresi Rehberlik Servisi Tüm öğretmenler	Tüm eğitim öğretim yılı



4.

BÖLÜM

MALİYETLENDİRME



MALİYETLENDİRME

Maliyetlendirme aşamasında, okul/kurumun amaç ve hedeflerine yönelik stratejiler doğrultusunda gerçekleştirilecek faaliyet ve projeler ile bunların kaynak ihtiyacı belirlenir.

Faaliyetlerin maliyeti Hedefin maliyetini Hedefin maliyeti
Amaçın maliyetini Amaçın maliyeti SP 'nin maliyetini ortaya çıkarır.

STRATEJİK PLAN MALİYET TABLOSU

V. BÖLÜM: MALİYETLENDİRME

2019-2023 Stratejik Planı Faaliyet/Proje Maliyetlendirme Tablosu

Kaynak Tablosu	2019	2020	2021	2022	2023	Toplam
Genel Bütçe	85000,00	105000,00	115000,00	125000,00	140000,00	570000,00
Valilikler ve Belediyelerin Kat- kısı	-----	-----	-----	-----	-----	-
Diğer (Okul Aile Birlikleri)	195000,00	200000,00	210000,00	215000,00	220000,00	1040.000,00
TOPLAM	280.000,00	305.000,00	325.000,00	340.000,00	360.000,00	1610.000,00



Amaç ve Hedef Maliyetleri Tablosu

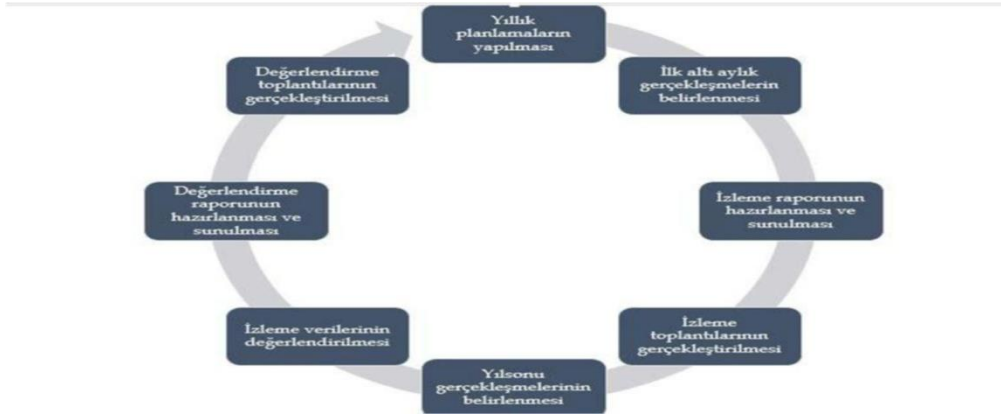
AMAÇ VE HEDEF NO	2019	2020	2021	2022	2023	TOPLAM MALİYET
AMAÇ 1	2000	2500	3000	3500	4000	15000
HEDEF 1.1	2000	2500	3000	3500	4000	15000
AMAÇ 2	6000	6500	7000	7500	8000	35000
HEDEF 2.1	6000	6500	7000	7500	8000	35000
AMAÇ 3	6000	7000	8000	9000	10000	40000
HEDEF 3.1	1000	1500	2000	2500	3000	10000
HEDEF 3.2	5000	5500	6000	6500	7000	30000
AMAÇ 4	0	0	0	0	0	0
HEDEF 4.1	0	0	0	0	0	0
HEDEF 4.2	0	0	0	0	0	0
HEDEF 4.3	0	0	0	0	0	0
HEDEF 4.4	0	0	0	0	0	0
AMAÇ 5	0	0	0	0	0	0
HEDEF 5.1	0	0	0	0	0	0
HEDEF 5.2	0	0	0	0	0	0
HEDEF 5.3	0	0	0	0	0	0
AMAÇ 6	0	0	0	0	0	0
HEDEF 6.1	0	0	0	0	0	0
HEDEF 6.2	0	0	0	0	0	0
HEDEF 6.3	0	0	0	0	0	0
HEDEF 6.4	0	0	0	0	0	0
AMAÇ 7	0	0	0	0	0	0
HEDEF 7.1	0	0	0	0	0	0
HEDEF 7.2	0	0	0	0	0	0
AMAÇ TOPLAM	14000	16000	18000	20000	22000	90000
GEN YÖN.GİDERİ	180000	185000	192000	195000	198000	950000
TOPLAM KAYNAK	194000	201000	210000	215000	220000	1040000





5. BÖLÜM

İZLEME VE DEĞERLENDİRME



İzleme ve değerlendirme sürecinin işleyişi ana hatları ile aşağıdaki şekilde özetlenmiştir:

MEB 2019-2023 Stratejik Planı'nda yer alan performans göstergelerinin gerçekleşme durumu tespitini yılda iki kez yapılacaktır. Ara izleme olarak nitelendirilebilecek ilk altı ayda Stratejik Plan İzleme ve Değerlendirme Modülü vasıtasıyla, Strateji Geliştirme Başkanlığı tarafından harcama birimlerinden sorumlu oldukları performans göstergeleri ve stratejiler ile ilgili gerçekleşme durumlarına ilişkin veriler toplanarak konsolide edilecektir.

Performans hedeflerinin gerçekleşme durumları hakkında hazırlanan "stratejik plan izleme raporu" Bakan, Bakan yardımcılarını, birim amirleri ve kurum içi paydaşların görüşüne sunulacaktır. Bu aşamada amaç, varsa öncelikle yıllık hedefler olmak üzere, hedeflere ulaşılmasının önündeki engelleri ve riskleri belirlemek ve yıllık hedeflere ulaşılmasını sağlamak üzere gerekli görülebilecek tedbirlerin alınmasıdır.

Yılın tamamına ilişkin ikinci izleme kapsamında ise MEB Stratejik Plan İzleme ve Değerlendirme Modülü vasıtasıyla, Strateji Geliştirme Başkanlığı tarafından harcama birimlerinden sorumlu oldukları performans göstergeleri ve stratejiler ile ilgili yıl sonu gerçekleşme durumlarına ait veriler toplanarak konsolide edilecektir.

Yapılan değerlendirme toplantısında stratejik planın kalan sürecindeki hedeflere ulaşmak için neler yapılacağına ilişkin alınacak gerekli önlemleri de içerecek şekilde nihai hale getirilerek Mart ayı sonuna kadar Cumhurbaşkanlığı Strateji ve Bütçe Başkanlığına gönderilecektir.

Hedeflerin ve ilgili performans göstergeleri ile risklerin takibi, hedeften sorumlu birimin harcama yetkilisinin; hedeflerin gerçekleşme sonuçlarının harcama birimlerinden alınarak konsolide edilmesi, analizi, değerlendirilmesi ve üst yöneticiye sunulması ise SGB'nin sorumluluğundadır.

Okulumuz Stratejik Planı izleme ve değerlendirme çalışmalarında 5 yıllık Stratejik Planın izlenmesi ve 1 yıllık gelişim planının izlenmesi olarak ikili bir ayrıma gidilecektir. Stratejik planın izlenmesinde 6 aylık dönemlerde izleme yapılacak denetim birimleri, il ve ilçe millî eğitim müdürlüğü ve Bakanlık denetim ve kontrollerine hazır halde tutulacaktır.

Yıllık planın uygulanmasında yürütme ekipleri ve eylem sorumlularıyla aylık ilerleme toplantıları yapılacaktır. Toplantıda bir önceki ayda yapılanlar ve bir sonraki ayda yapılacaklar görüşülüp karara bağlanacaktır.

14/01/2020
NEJLA KOR
Okul Müdürü

**Mihraplı Abdulkadir Can AİHL Stratejik Planlama Ekibi
Ek-4**

Sıra	Adı SOYADI	Unvanı	Görevi
1	Muhammet Ali TİMUR	Md. Yrd.	Ekip Başkanı
2	Recep Aktaş	Öğretmen	Üye
3	Sezai YELESER	Öğretmen	Üye
4	Rukiye URHAN	Öğretmen	Üye
5	N. Baytar DEDE	Öğretmen	Üye
6	Serap ÖKTEM	Öğretmen	Üye
7	Ramazan DURAK	Öğretmen	Üye
8	Zübeyde DEMİRALP	Öğretmen	Üye
9	Zuhal Aydın KARYEL	Öğretmen	Üye
10	Sıddıka AVCI	Öğretmen	Üye
11	Şekernaz ÇELİK	Öğretmen	Üye
12	Betül TOSUN	Öğretmen	Üye
13	Erhan BİLGİN	Öğretmen	Üye
14	Mehmet AYDEMİR	Öğretmen	Üye
15	Gülbeyan GÜLERYÜZ	Öğretmen	Üye

İLÇE MİLLİ EĞİTİMDEN ALINAN ONAY YAZISI

