

T.C

OSMANGAZİ KAYMAKAMLIĞI

MİHRAPLI ABDULKADİR CAN ANADOLU İMAM HATİP LİSESİ MÜDÜRLÜĞÜ

## 2024-2028 STRATEJİK PLANI



## İSTİKLAL MARSİ

Korkma, sönmez bu şafaklarda yüzen al sancak;  
Sönmeden yurdumun üstünde tüten en son ocak.  
O benim milletimin yıldızıdır, parlayacak;  
O benimdir, o benim milletimindir ancak.

Çatma, kurban olayım, çehreni ey nazlı hilal!  
Kahraman ırkıma bir gül! Ne bu şiddet, bu celal?  
Sana olmaz dökülen kanlarımız sonra helal...  
Hakkıdır, hakk'a tapan, milletimin istiklal!

Ben ezelden beridir hür yaşadım, hür yaşarım.  
Hangi çılgın bana zincir vuracakmış? Şaşarım!  
Kükremiş sel gibiyim, bendimi çiğner, aşarım.  
Yırtarım dağları, enginlere sığmam, taşarım.

Garbin afakını sarmışsa çelik zırhlı duvar,  
Benim iman dolu göğsüm gibi serhaddim var.  
Ulusun, korkma! Nasıl böyle bir imanı boğar,  
'Medeniyet!' dediğin tek dişi kalmış canavar?

Arkadaş! Yurduma alçakları uğratma, sakın.  
Siper et gövdeni, dursun bu hayasızca akın.  
Doğacaktır sana va'dettiğ günler hakk'ın...  
Kim bilir, belki yarın, belki yarından da yakın.

Başlığın yerleri 'toprak!' diyerek geçme, tanı:  
Düşün altında binlerce kefensiz yatanı.  
Sen şehit oğlusun, incitme, yazıktır, atanı:  
Verme, dünyaları alsan da, bu cennet vatanı.

Kim bu cennet vatanın uğruna olmaz ki feda?  
Şüheda fışkıracak toprağı sıksan, şühedal  
Canı, cananı, bütün varımı alsın da hüda,  
Etmesin tek vatanımdan beni dünyada cüda.

Ruhumun senden, ilahi, şudur ancak emeli:  
Değmesin mabedimin göğsüne namahrem eli.  
Bu ezanlar-ki şahadetleri dinin temeli,  
Ebedi yurdumun üstünde benim inlemeli.

O zaman vecd ile bin secde eder -varsa- taşım,  
Her cerihamdan, ilahi, boşanıp kanlı yaşım.  
Fışkırır ruh-i mücerred gibi yerden na'şım:  
O zaman yükselerek arsa değer belki başım.

Dakğalan sen de şafaklar gibi ey şanlı hilal!  
Olsun artık dökülen kanlarımın hepsi helal.  
Ebediyen sana yok, ırkıma yok izmihlal:  
Hakkıdır, hür yaşamış, bayrağımın hürriyet;  
Hakkıdır, hakk'a tapan, milletimin istiklal!  
Mehmet AKİF Ersoy



Öğretmenler;  
Yeni Nesil Sizin  
Eseriniz Olacaktır.

*M. Kemal Atatürk*

## GENÇLİĞE HİTABE

"Ey Türk gençliği!  
Birinci vazifen, Türk istiklalini, Türk  
Cumhuriyetini, ilelebet, muhafaza ve müdafaa  
etmektir.

Mevcudiyetinin ve istikbalinin yegâne temeli  
budur. Bu temel, senin, en kıymetli hazinendir.  
İstikbalde dahi, seni, bu hazineden, mahrum  
etmek isteyecek, dahili ve harici, bedhahlann  
olacaktır.

Bir gün, istiklal ve cumhuriyeti müdafaa  
mecburiyetine düşersen, vazifeye atılmak için,  
içinde bulunacağın vaziyetin imkân ve şeraitini  
düşünmeyeceksin!

Bu imkân ve şerait, çok nâmûsâit bir  
mahiyette tezahür edebilir. İstiklal ve  
cumhuriyetine kastedecek düşmanlar, bütün  
dünyada emsali görülmemiş bir galibiyetin  
mümessili olabırlar.

Cebren ve hile ile aziz vatanın, bütün kaleleri  
zaptedilmiş, bütün tersanelerine girilmiş,  
bütün orduları dağıtılmış ve memleketin her  
köşesi bilfiil işgal edilmiş olabilir.

Bütün bu şeraitten daha elim ve daha vahim  
olmak üzere, memleketin dahilinde, iktidara  
sahip olanlar gaflet ve dalâlet ve hatta hiyanet  
içinde bulunabilirler.

Hattâ bu iktidar sahipleri şahsi menfaatlerini,  
müstevlilerin slyasi emelleriyle tevhit  
edebilirler. Millet, fakr-u-zaruret içinde harap  
ve bitap düşmüş olabilir.

Ey Türk istikbalinin evlâdı! İşte, bu ahval ve  
şerait içinde dahi, vazifen; Türk istiklal ve  
cumhuriyetini kurtarmaktır!  
Muhtaç olduğun kudret, damarlarındaki asil  
kanda, mevcuttur!

*M. Kemal Atatürk*

“Çalışmadan, yorulmadan, üretmeden, rahat yaşamak  
isteyen toplumlar, önce haysiyetlerini, sonra  
hürriyetlerini ve daha sonrada istiklal ve istikballerini  
kaybederler”.

**Mustafa Kemal ATATÜRK**

### Okul/Kurum Bilgileri

<b>İli:</b> BURSA		<b>İlçesi:</b> OSMANGAZİ	
<b>Adres:</b>	Hüdavendigâr Mah. 3. Afacan Sok.	<b>Coğrafi Konum (link)</b>	<a href="https://mihrapliihl.meb.k12.tr/tema/harita.php">https://mihrapliihl.meb.k12.tr/tema/harita.php</a>
<b>Telefon Numarası:</b>	0224 239 54 86	<b>Faks Numarası:</b>	0224 239 57 92
<b>e- Posta Adresi:</b>	749195@meb.k12.tr	<b>Web sayfası adresi:</b>	<a href="https://mihrapliihl.meb.k12.tr/">https://mihrapliihl.meb.k12.tr/</a>
<b>Kurum Kodu:</b>	749195	<b>Öğretim Şekli:</b>	Tam Gün

## SUNUŞ



“Sağlam bir karakter, iyi bir kariyer” şiarıyla, bir okul üç proje hedefiyle, bir proje okulu olarak 4 yıl önce yürüyüşüne başlayan Mihraplı Abdulkadir Can Anadolu İmam Hatip Lisesi olarak, eğitim-öğretim faaliyetlerimizi daha da ileriye taşımak ve öğrencilerimizin başarılarını artırmak amacıyla yeni bir döneme hazırlanıyoruz. 2024-2028 yıllarını kapsayan Stratejik Planımızı sizlerle paylaşmaktan memnuniyet duyuyoruz.

Gelecek dört yıl boyunca, okulumuzun

öncelikli hedefleri arasında şunlar bulunmaktadır:

**1. Akademik Mükemmeliyet:** Öğrencilerimizin akademik başarılarını artırmak için müfredatı güncelleyerek, öğretim metotlarını çeşitlendirerek ve öğrenci destek sistemlerini güçlendirerek daha etkili bir eğitim sunmayı hedefliyoruz.

**2. Kişisel ve Sosyal Gelişim:** Öğrencilerimizin sosyal ve duygusal becerilerini güçlendirmek için rehberlik hizmetlerini genişleterek, etkileşimli aktiviteler ve etkinlikler düzenleyerek öğrencilerimizin kişisel gelişimine katkı sağlayacağız.

**3. Kültürel Zenginlik ve Çeşitlilik:** Öğrencilerimizin kültürel farkındalıklarını artırmak için kültürel etkinliklere ve etkileşimlere daha fazla yer vereceğiz. Çeşitli kültürlerden gelen öğrencilerimizin birbirlerinden öğrenebilecekleri ortamlar oluşturacağız.

**4. Teknoloji ve İnovasyon:** Dijital teknolojileri etkin bir şekilde kullanarak öğrencilerimizin dijital okuryazarlıklarını geliştirmeyi ve onları geleceğin gereksinimlerine hazırlamayı amaçlıyoruz. Sınıflarımızı donatarak, dijital öğrenme ortamlarını daha etkin bir şekilde kullanacağız.

**5. Sürdürülebilirlik ve Çevre Bilinci:** Okulumuzda çevre bilinci ve sürdürülebilirlik konularında farkındalığı artırmak için çeşitli projeler ve etkinlikler düzenleyerek öğrencilerimizin çevreye duyarlı bireyler olmalarını teşvik edeceğiz.

**6. Değerler Eğitimi:** Öğrencilerimizin ahlaki ve etik değerlerini güçlendirmek için değerler eğitimine daha fazla önem vereceğiz. Adalet, sorumluluk, yardımseverlik, empati, dürüstlük, saygı, sorumluluk gibi temel değerleri vurgulayan programlar ve etkinlikler düzenleyerek öğrencilerimizin karakter gelişimine katkı sağlayacağız.

**7. Müzik ve Sanat Eğitimi:** Öğrencilerimizin sanatsal yönlerini geliştirmek için geleneksel ve çağdaş görsel sanatlar ile müzik alanlarında daha fazla etkinlik düzenleyerek onların yaratıcılıklarını ve sanat anlayışlarını destekleyeceğiz.

**8. Sosyal Sorumluluk Alma ve Topluma Katkı:** Öğrencilerimizin çağın gerekleriyle donanmış bir eğitimle, sosyal duyarlılıkları ve sosyal sorumluluk bilinçleri yüksek, içinde yaşadıkları topluma değer katan bireyler olarak yetişmeleri için çalışacağız.

Bu hedefler doğrultusunda, öğrencilerimizin başarısı ve mutluluğu için tüm paydaşlarımızla birlikte çalışmayı ve işbirliğini önemsiyoruz. Ayrıca, Türkiye'nin eğitim vizyonunu şekillendiren "Türkiye Yüzyılı Maarif Modeli" kapsamında güncellenen müfredatlar doğrultusunda öğrencilerimizin daha kapsamlı bir eğitim almasını sağlayacak adımlar atmaya devam edeceğiz.

Yeni dönemde, Mihraplı Abdulkadir Can Anadolu İmam Hatip Lisesi olarak, daha da ileriye gitmek için sabırsızlanıyoruz. Hep birlikte, daha başarılı ve mutlu bir gelecek için çalışacağımıza inanıyoruz.

Yunus AKKOÇ-OKUL MÜDÜRÜ

# İÇİNDEKİLER

SUNUŞ.....	4
1. GİRİŞ VE STRATEJİK PLANIN HAZIRLIK SÜRECİ .....	7
1.1 Strateji Geliştirme Kurulu ve Stratejik Plan Ekibi .....	7
1.2 Planlama Süreci .....	7
2. DURUM ANALİZİ .....	9
2.1 Kurumsal Tarihçe.....	9
2.2 Uygulanmakta Olan Stratejik Planın Değerlendirilmesi .....	9
2.3 Mevzuat Analizi .....	10
2.4 Üst Politika Belgeleri Analizi .....	11
2.5 Faaliyet Alanları ile Ürün/Hizmetlerin Belirlenmesi .....	12
2.6 Paydaş Analizi .....	13
2.7 Kuruluş İçi Analiz.....	17
2.7.1 Teşkilat Şeması .....	17
2.7.2 İnsan Kaynakları .....	17
2.7.3 Teknolojik Düzey.....	22
2.7.4 Mali Kaynaklar .....	23
2.7.5 İstatistiki Veriler .....	24
2.8 Çevre Analizi (PESTLE) .....	256
2.9 Güçlü ve Zayıf Yönler ile Fırsatlar ve Tehditler (GZFT) Analizi .....	26
2.10 Tespit ve İhtiyaçların Belirlenmesi .....	28
3. GELECEĞE BAKIŞ .....	30
3.1 Misyon .....	30
3.2 Vizyon.....	30
3.3 Temel Değerler .....	30
3.4 Amaç, Hedef ve Performans Göstergesi ile Stratejiler .....	302
4. MALİYETLENDİRME .....	39
5. İZLEME VE DEĞERLENDİRME.....	41



# 1.BÖLÜM

## GİRİŞ VE STRATEJİK PLANIN HAZIRLIK SÜRECİ

# 1. GİRİŞ VE STRATEJİK PLANIN HAZIRLIK SÜRECİ

## 1.1 Strateji Geliştirme Kurulu ve Stratejik Plan Ekibi

Stratejik Planlama çalışmaları, Millî Eğitim Bakanlığı Strateji Geliştirme Başkanlığının 2022-21 Sayılı Genelgesi gereğince başlatılmıştır.

Strateji Geliştirme Kurulu: Okul müdürünün başkanlığında, bir okul müdür yardımcısı, bir öğretmen ve okul/aile birliği başkanı ile bir yönetim kurulu üyesi olmak üzere 5 kişiden oluşan üst kuruldan oluşur.

Stratejik Plan Ekibi: Okul müdürü tarafından görevlendirilen ve üst kurul üyesi olmayan müdür yardımcısı başkanlığında, belirlenen öğretmenler ve gönüllü velilerden oluşur.

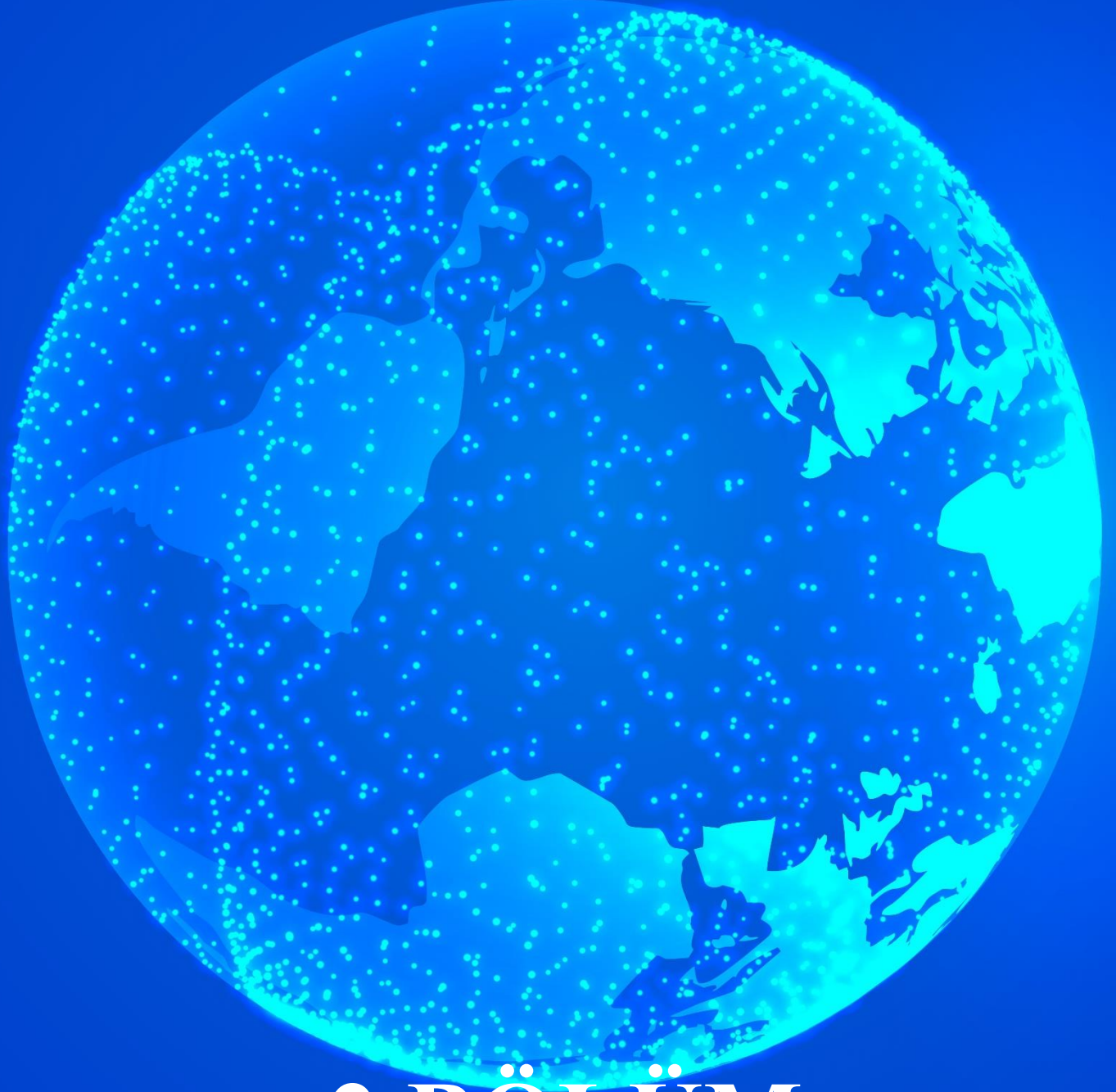
*Tablo 1. Strateji Geliştirme Kurulu ve Stratejik Plan Ekibi Tablosu*

Strateji Geliştirme Kurulu Bilgileri		Stratejik Plan Ekibi Bilgileri	
Adı Soyadı	Ünvanı	Adı Soyadı	Ünvanı
Yunus AKKOÇ	Başkan Okul Müdürü	Hayrullah GÜLER	Müdür Yardımcısı
Hayrullah GÜLER	Müdür Yardımcısı	Derya DİŞKESER	Asil
Ahmet ÇABUK	Asil	Serap ÖKTEM	Asil
Hakan ULUÇAY	Asil	Fethiye PEKDOĞAN	Asil
Serkan DENKÇİ	Asil	Emine POLAT	Asil
		Öznur KILINÇ	Asil
		Selda GÜNEŞ	Asil
		Nuran ÖZASLAN	Yedek
		Ömer KÖYLÜ	Yedek
		Mustafa AŞLICIOĞLU	Yedek
		Yasin URHAN	Yedek
		Mümin KIRYOLCU	Yedek

## 1.2 Planlama Süreci

2024-2028 dönemi Stratejik Plan hazırlanması süreci Üst Kurul ve Stratejik Plan Ekibinin oluşturulması ile başlamıştır. Ekip tarafından oluşturulan çalışma takvimi kapsamında ilk aşamada durum analizi çalışmaları yapılmış ve durum analizi aşamasında paydaşlarımızın plan sürecine aktif katılımını sağlamak üzere paydaş anketi, toplantı ve görüşmeler yapılmıştır.

Durum analizinin ardından geleceğe yönelim bölümüne geçilerek okulumuzun hedef, gösterge ve eylemleri belirlenmiştir. Çalışmaları yürüten ekip ve kurul bilgileri yukarıda verilmiştir.



# 2.BÖLÜM

## DURUM ANALİZİ



## 2. DURUM ANALİZİ



### 2.1 Kurumsal Tarihçe

Okulumuz Osmangazi İlçesi Yeniceabat Eğitim Kampüsü (bu günkü adıyla BTSO 15 Temmuz Şehitleri Mesleki Ve Teknik Eğitim Külliyesi) içinde bulunan o zamanki adıyla İlhan Parseker Mesleki ve Teknik Anadolu Lisesinin içinde 2012 yılında 5. ve 9. Sınıflarla eğitim-öğretime başlamıştır.

Hayırsever iş adamı Sayın Cemalettin CAN'ın merhum babası Abdülkadir CAN adına yaptırdığı bu günkü binasına 24 Eylül 2013 yılında taşınmıştır.

Resmi açılışı 25 Kasım 2013 tarihinde yapılan okul ilk mezunlarını 2016 yılında vermiştir.

Okulumuz Din Öğretimi Genel Müdürlüğü tarafından 2020 yılında Fen ve Sosyal Bilimler Proje Okulu yapılmıştır.

Ayrıca 2020 yılında yine Din Öğretimi Genel Müdürlüğü tarafından okul bünyesinde Özel Yetenek sınavıyla öğrenci alan Mûsikî Programı, 2022 yılında Özel Yetenek Sınavıyla öğrenci alan Geleneksel ve Çağdaş Görsel Sanatlar programı açılmıştır.

"Bir okul, Üç proje" olarak, "sağlam bir karakter, iyi bir kariyer" hedefiyle eğitim-öğretime devam etmektedir.

Okulumuzun binası "Bargello Kozmetik Limited Şirketi" tarafından yapıp Milli Eğitim Bakanlığına bağışlanmıştır.

Okulumuza, binamızı yaptıran şirket sahibi Cemalettin CAN'ın babası merhum Abdülkadir CAN'ın ismi verilmiştir.

### 2.2 Uygulanmakta Olan Stratejik Planın Değerlendirilmesi

2019-2023 arası süreci kapsayan Stratejik Planımız okulumuz idaresi ve paydaşları tarafından her yıl yapılan stratejik eylem planlarımıza referans olacak şekilde incelenmiş ve ilgili yılları kapsayan stratejik



eylem planlarımızın referansı olacak şekilde ele alınmıştır. Hedeflenen çalışmaların ilgili paydaşlar ile ortaklaşa bir şekilde yürütülmesinde büyük ölçüde başarı sağlanmıştır. Hedeflere ulaşılamayan hususlarda ise yaşanan pandemi sürecinin ve sonrasındaki akışın etkili olduğu düşünülmektedir. 2024-2028 stratejik planımız ise mevcut durum, okulumuzdan yararlanan yararlanıcıların beklentileri, üst politikalar çerçevesi ve ulaşılmak istenen yeni hedefler gözetilerek tüm kurumca hazırlanmıştır. 2024-2028 stratejik planı hazırlanma aşamasında özellikle 2020-2021 Eğitim Öğretim Yılı'ndan itibaren sırasıyla okulumuzun bünyesinde oluşturulan ‘Fen Sosyal Bilimler’, ‘Musiki’ ve ‘Geleneksel Sanatlar’ proje öğrencilerinde hedeflenen okul ve öğrenci kazanımları göz önünde bulundurularak oluşturulmuştur.

## 2.3 Mevzuat Analizi

**Tablo 2. Mevzuat Analizi**

Yasal Yükümlülük	Dayanak	Tespitler	İhtiyaçlar
<ul style="list-style-type: none"> <li>Okulumuz “Dayanak” başlığı altında sıralanan Kanun, Kanun Hükmünde Kararname, Tüzük, Genelge ve Yönetmeliklerdeki ilgili hükümleri yerine getirmek</li> <li>“Eğitim-öğretim hizmetleri, insan kaynaklarının gelişimi, halkla ilişkiler, stratejik plan hazırlama, stratejik plan izleme-değerlendirme süreci iş ve işlemleri” faaliyetlerini yürütmek.</li> <li>Resmi kurum ve kuruluşlar, sivil toplum kuruluşları ve özel sektörle mevzuat hükümlerine aykırı olmamak ve faaliyet alanlarını kapsamak koşuluyla protokoller ve diğer iş birliği çalışmalarını yürütmek</li> <li>Ortaöğretim öğrencilerinin okula kayıt, sınıf geçme, devam-devamsızlık, sosyal sorumluluk çalışmaları vb. İş ve işlemleri</li> </ul>	<ul style="list-style-type: none"> <li>T.C. Anayasası</li> <li>1739 Sayılı Millî Eğitim Temel Kanunu</li> <li>652 Sayılı MEB Teşkilat ve Görevleri Hakkındaki Kanun Hükmünde Kararname</li> <li>222 Sayılı Millî Eğitim Temel Kanunu (Kabul No:5.1.1961, RG: 12.01.1961 /10705-Son Ek ve Değişiklikler: Kanun No: 12.11.2003/ 5002, RG: 21.11.2003/23.01.2008- 5728 ve ekli maddeleri</li> <li>657 Sayılı Devlet Memurları Kanunu</li> <li>5442 Sayılı İl İdaresi Kanunu</li> <li>3308 Sayılı Mesleki Eğitim Kanunu</li> <li>439 Sayılı Ek Ders Kanunu</li> <li>4306 Sayılı Zorunlu İlköğretim ve Eğitim Kanunu</li> <li>5018 sayılı Kamu Mali Yönetimi ve Kontrol Kanunu</li> <li>MEB Personel Mevzuat Bülteni</li> <li>Taşıma Yoluyla Eğitime Erişim Yönetmeliği</li> <li>MEB Millî Eğitim Müdürlükleri Yönetmeliği (22175 Sayılı RG Yayınlanan)</li> <li>Millî Eğitim Bakanlığı Rehberlik ve Psikolojik Danışma Hizmetleri Yönetmeliği</li> <li>04.12.2012/202358 Sayı İl İlçe MEM'nün Teşkilatlanması 43 Nolu Genelge</li> <li>Sosyal Etkinlikler Yönetmeliği</li> <li>MEB Eğitim Kurulları ve Zümreleri Yönergesi</li> </ul>	<ul style="list-style-type: none"> <li>Müdürlüğümüzün hizmetlerini mevzuattaki hükümlere uygun olarak yürütmektedir.</li> <li>Diğer kurumlarla iş birliği gerektiren çalışmalarda gerek tabi olduğumuz mevzuat gerekse diğer kurumların mevzuatları arasında uyumsuzluk ortaya çıkabilmektedir.</li> <li>Okulumuzda bulunan üç proje için oluşturulan etkinliklerin artırılması</li> <li>Kurumsal kültürümüz, mevzuatta sık yaşanan değişikliklere hazırlıklı olmasına rağmen öğrenci ve velilerimizden oluşan paydaşlarımız, yeni ve farklı çalışmalara uyuma direnç göstermektedir.</li> </ul>	<ul style="list-style-type: none"> <li>Diğer kurumlarla iş birliğinde, yetki alanının genişletilmesi</li> <li>Eğitim uygulamaları konusunda ulusal düzeyde tanıtım çalışmaları yaparak öğrenci ve velilerinin bilgilendirilmesi</li> <li>Mevzuatta ihtiyaç duyulan değişikliklerde “yenileme” çalışmalarını yerine “güncelleme” çalışmalarına yer verilmesi</li> <li>Öğrencilerimizin Sosyal ve Akademik yönden gelişimlerinin paralellik göstermesi.</li> </ul>

## 2.4 Üst Politika Belgeleri Analizi

Tablo 3. Üst Politika Belgeleri Analizi Tablosu

Üst Politika Belgesi	İlgili Bölüm/Referans	Verilen Görevler/İhtiyaçlar
5018 sayılı Kamu Mali Yönetimi ve Kontrol Kanunu	<ul style="list-style-type: none"><li>9. Madde,</li><li>41. Madde</li></ul>	Kurum Faaliyetlerinde bütçenin etkin ve verimli kullanımı Stratejik Plan Hazırlama İzleme ve Değerlendirme Çalışmaları
30344 sayılı Kamu İdarelerinde Stratejik Plan Hazırlamaya İlişkin Usul ve Esaslar Hakkında Yönetmelik (26 Şubat 2018)	Tümü	5 yıllık hedefleri içeren Stratejik Plan hazırlanması
2023-2025 Orta Vadeli Program	Tümü	Bütçe çalışmaları
MEB 11. Kalkınma Plan Politika Önerileri	Önerilen politikalar	Hedef ve stratejilerin belirlenmesi
2022-2023 MEB İstatistikleri	Örgün Eğitim İstatistikleri	Hedef ve göstergelerin belirlenmesi
MEB 2024-2028 Stratejik Planı	Tümü	MEB Politikaları Konusunda Taşra Teşkilatına Rehberlik
Kamu İdarelerince Hazırlanacak Faaliyet Raporu Hakkında Yönetmelik	Tümü	Her bir mali yıl için belirlenen hedeflerin gerçekleşme durumlarının tespiti, raporlanması
Bursa İl Milli Eğitim Müdürlüğü 2024-2028 Stratejik Planı	Tümü	Amaç, hedef, gösterge ve stratejilerin belirlenmesi
Osmangazi İlçe Milli Eğitim Müdürlüğü 2024-2028 Stratejik Planı	Tümü	Amaç, hedef, gösterge ve stratejilerin belirlenmesi

## 2.5 Faaliyet Alanları ile Ürün/Hizmetlerin Belirlenmesi

Tablo 4. Faaliyet Alanlar/Ürün ve Hizmetler Tablosu

Faaliyet Alanı	Ürün/Hizmetler
<b>Öğretim-eğitim faaliyetleri</b>	Öğrenci İşleri Kayıt-nakil işleri Devam-devamsızlık Sınıf geçme Sınav hizmetleri Disiplin ve Ödül İşlemleri Zümre Toplantılarının Planlanması ve Yürütülmesi
<b>Rehberlik faaliyetleri</b>	Öğrencilere rehberlik yapmak Velilere rehberlik etmek Rehberlik faaliyetlerini yürütmek
<b>Sosyal faaliyetler</b>	Sosyal faaliyetleri duyurmak Öğrencilerin katılımını sağlamak Sosyal faaliyetlerin okul içi yayılımını sağlamak Anma ve Kutlama Programlarının Yürütülmesi
<b>Sportif faaliyetler</b>	Sportif faaliyetlerin organizasyonunu yapmak Katılım için öğrencileri teşvik etmek Farklı alanlarda sportif faaliyet çeşitliliğini sağlamak
<b>Kültürel ve sanatsal faaliyetler</b>	Kültürel ve sanatsal faaliyetlerin okul içi yayılımını sağlamak Bu alanlarda kurs, atölye çalışmalarını organize etmek
<b>İnsan kaynakları faaliyetleri (mesleki gelişim faaliyetleri, personel etkinlikleri...)</b>	Öğretmenlerin hizmet içi etkinliklerine katılımını teşvik etmek Okul bünyesinde kurs, seminer vb organizasyonlar düzenlemek Personelin okul iklimine olan bağlılığını teşvik edici sportif, sanatsal ve kültürel etkinlikler düzenlemek Personel özlük işleri
<b>Okul aile birliği faaliyetleri</b>	Okul aile birliği toplantıları düzenlemek Okul aile birliği faaliyetleri vasıtasıyla okula katkı sunan veli sayısını artırmak Okul aile birliği kanalınca okula sağlanan kaynakları ilgili yönetmeliklere uygun değerlendirmek
<b>Ölçme değerlendirme faaliyetleri</b>	Yazılı ve Uygulamalı sınavlar Proje ve performans görevleri Kazanım Ölçme Sınavları

## 2.6 Paydaş Analizi

Paydaş analizi kapsamında, öncelikle paydaşlar belirlenerek iç ve dış paydaş olarak tasnif edilmiştir. Katılımcılığı artırmak ve paydaş görüşlerini plana yansıtılabilmek amacıyla anket uygulaması, mülakat, atölye çalışması ve toplantılardan yararlanılmıştır.

*Tablo 5. Paydaş Sınıflandırma ve Önceliklendirme Tablosu*

PAYDAŞLAR	İÇ PAYDAŞ	DIŞ PAYDAŞ	ÖNCELİĞİ (5 Yüksek Öncelik -1 Düşük Öncelik)
Millî Eğitim Bakanlığı		X	3
Valilik		X	4
İl Millî Eğitim Müdürlüğü		X	4
Kaymakamlık		X	4
İlçe Millî Eğitim Müdürlüğü		X	5
Öğretmenler	X		5
Öğrenciler	X		5
Veliler		X	5
Okul Aile Birliği	X		4
Diğer çalışanlar	X		4
Akademik Bilim Kurulu	X		4
Güvenlik Güçleri (Emniyet, Jandarma)		X	3
Muhtarlık		X	3
Sivil Toplum Kuruluşları		X	3

Kurumumuzun temel paydaşları öğrenci, veli ve öğretmen olmakla birlikte eğitimin dışsal etkisi nedeniyle okul çevresinde etkileşim içinde olunan geniş bir paydaş kitlesi bulunmaktadır. Paydaşlarımızın görüşleri anket, toplantı, dilek ve istek kutuları, elektronik ortamda iletilen öneriler de dâhil olmak üzere çeşitli yöntemlerle sürekli olarak alınmaktadır.

Paydaş anketlerine ilişkin ortaya çıkan temel sonuçlara altta yer verilmiştir.

## Öğrenci Anketi Sonuçları:

NO	LİSE ÖĞRENCİLERİ İÇİN KONU BAŞLIKLARI	Kesinlikle Kathıyorum %	Kathıyorum %	Kararsızım %	Katılmıyorum %	Kesinlikle Katılmıyorum %
01-	Okulda kendimi güvende hissediyorum.	26	55	17	8	4
02-	Okul temiz ve hijyeniktir.	20	40	32	12	6
03-	Okulun fiziki koşullarını yeterlidir.	14	51	20	10	5
04-	Okul, yeni kabul edilen öğrencilere uygun desteği sağlar.	11	47	30	6	6
05-	Farklı kültürlerden gelen öğrencilerin bu okulda memnuniyetle karşılanacağını düşünüyorum.	19	54	13	6	8
06-	Öğretmenlerime ihtiyaç duyduğumda kolaylıkla görüşebilirim.	28	49	15	3	5
07-	Okul müdürüne ihtiyaç duyduğumda kolaylıkla görüşebilirim.	21	26	29	12	12
08-	Okul rehberlik servisinden ihtiyaçlarım doğrultusunda faydalanabiliyorum.	20	35	27	8	10
09-	Okul kişisel hedefler belirlemede ve bu hedeflere ulaşmamda yeterli rehberlik ediyor.	17	30	30	14	9
10-	Okulumda yer almam için birçok fırsat var.	21	35	24	11	9
11-	Okul bana yeterli ders dışı etkinlik olanakları sunuyor.	15	20	17	23	25
12-	Okul kulüpleri amacına uygun şekilde gelişimime katkı sağlıyor.	29	15	17	11	28
13-	Öğretmenlerim sınıfta adil kurallara sahipler ve tarafsızlar.	33	32	15	11	9
14-	Öğretmenlerim beni daha iyi performans göstermem için teşvik ediyor.	32	53	9	5	1
15-	Öğretmenlerim derslerin işlenişinde farklı ve ilgi çekici yöntemler kullanır.	26	29	30	5	10
16-	Sınav ve ödevlerin beni değerlendirmek için adil ve yeterli olduğunu düşünüyorum.	14	29	30	14	13
17-	Okulda düzenlene sanatsal ve kültürel faaliyetler yeterlidir.	18	30	17	20	15
18-	Okulda öğrencilerin görüşleri dikkate alınır.	18	24	35	15	8
19-	Okul kantininde yeterli ve sağlıklı yiyecekler var.	18	26	25	16	15
20-	DYK'leri yeterli buluyorum.	24	20	47	3	6

## Öğretmen Anketi Sonuçları:

NO	ÖĞRETMENLER İÇİN KONU BAŞLIKLARI					
		Kesinlikle Katılıyorum	Katılıyorum	Kararsızım	Kesinlikle Katılmıyorum	Katılmıyorum
01-	Okulun misyonu ve vizyonunu tam olarak anlıyorum.	63	35	2	0	0
02-	Okulda eğitim ve yönetim kalitesi sürekli olarak gelişiyor.	50	38	8	4	0
03-	Okul temiz ve hijyeniktir.	25	60	5	8	2
04-	Okul, öğrencilerin ve personelin güvenliğini sağlamak için uygun güvenlik önlemleri alır.	43	42	8	5	2
05-	Okul, yeni kabul edilen öğrencilere uygun desteği sağlar.	68	25	7	0	0
06-	Okulumuz mesleki yeterliliğimi geliştirmek için eğitim fırsatları sunuyor.	43	37	15	0	5
07-	Okul yönetiminiz öğretmenleri etkin bir şekilde yönlendirir.	58	38	5	5	0
08-	Okulumuz, öğrencilerin öğrenme ilgisini uyandıracak bir öğrenme ortamı oluşturmuştur.	55	38	25	2	0
09-	Etkili bir öğretmen olmak için ihtiyaç duyduğum kaynaklara erişimim var.	50	38	10	2	0
10-	Bana sunulan kaynakları kullanmak için gerekli eğitime sahibim.	55	40	5	0	0
11-	Okulumuzun, farklı ihtiyaçları olan öğrencileri desteklemek için etkin bir politikası vardır.	55	37	8	0	0
12-	Okulumuz müfredat uygulamasını etkin bir şekilde izler.	50	43	0	7	0
13-	Okulumuz, velilere uygun etkinlikler düzenlemektedir.	45	25	28	0	2
14-	Diğer öğretmenlerle iş birliği yaparım.	60	32	8	0	0
15-	Okul personeli arasında dostane bir ilişki sürdürülür.	82	38	0	0	0
16-	Takım ruhumuz ve moralimiz yüksek.	48	37	10	3	2
17-	Okulumuza aidiyet hissediyorum.	73	17	0	10	0

### Veli Anketi Sonuçları:

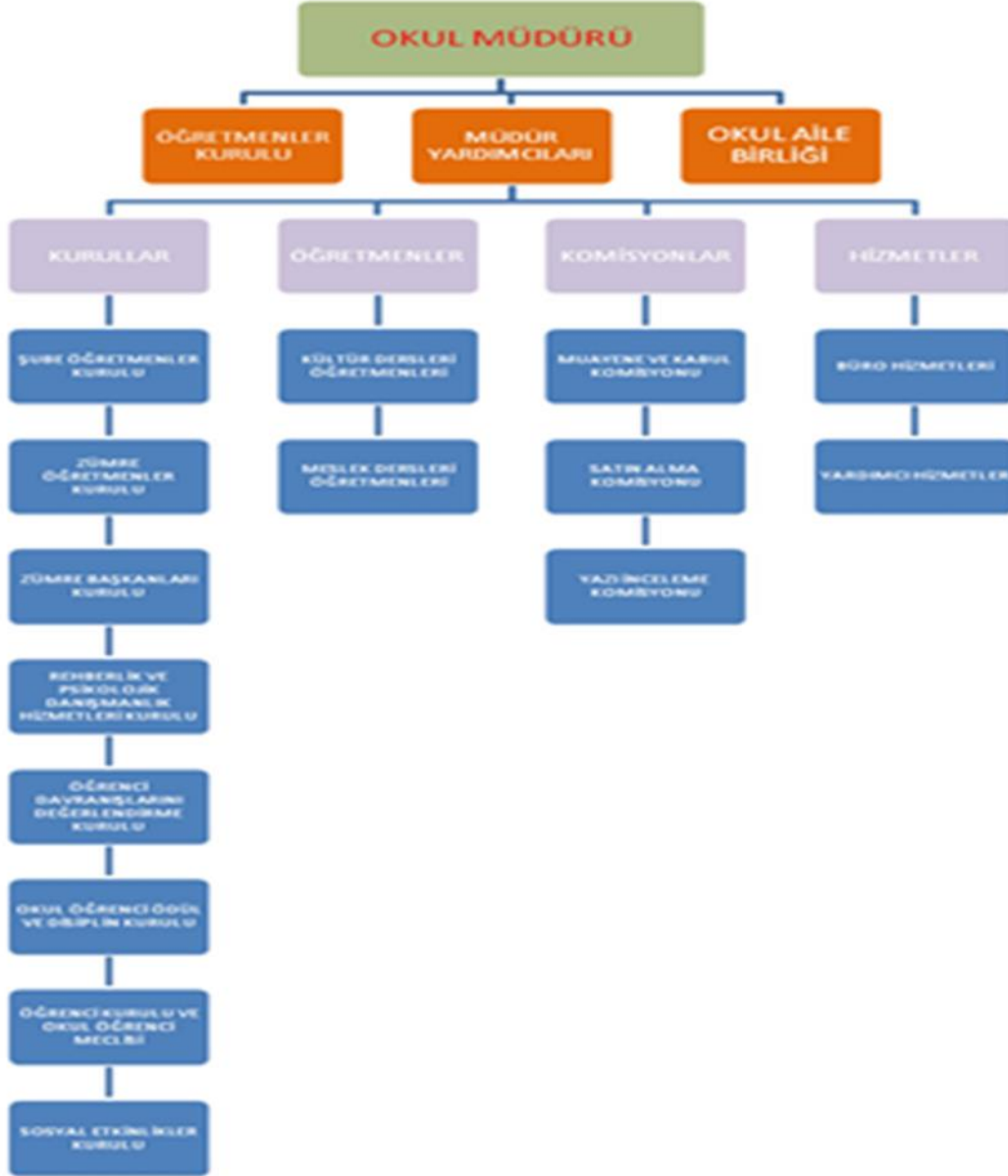
NO	VELİLER İÇİN KONU BAŞLIKLARI	Kesinlikle Katlıyorum	Katlıyorum	Kararsızım	Kesinlikle Katılmıyorum	Katılmıyorum
01-	Okulun misyonu ve vizyonunu tam olarak anlıyorum.	46	41	8	3	2
02-	Okulda eğitim ve yönetim kalitesi sürekli olarak gelişiyor.	29	40	14	13	4
03-	Okul temiz ve hijyeniktir.	54	20	11	11	4
04-	Okul, öğrencilerin ve personelin güvenliğini sağlamak için uygun güvenlik önlemleri alır.	37	24	21	14	4
05-	Okul, yeni kabul edilen öğrencilere uygun desteği sağlar.	49	24	20	4	3
06-	Okul, çocuğumun okumaya olan ilgisini geliştirmesine yardımcı olabilir.	49	24	14	8	5
07-	Okul çocuğumun öğrenme ilgisini güçlendiriyor.	40	26	17	11	6
08-	Okul çocuğumun ahlaki gelişimini teşvik edebilir.	53	38	3	6	0
09-	Okulda kullanılan değerlendirme yöntemleri çocuğumun gelişimini tüm yönleriyle anlamama yardımcı oluyor.	38	29	22	8	3
10-	Okul, çocuğumun öğrenme performansı ve gelişimi hakkında beni iyi bilgilendiriyor.	29	41	13	13	4
11-	Okul çocuğuma duygusal rahatsızlık ve öğrenme güçlükleri ile karşılaştığında yeterli desteği ve rehberlik sağlar.	30	36	21	11	2
12-	Öğretmenlerin benimle iletişim kurma yöntemlerinden memnunum.	41	34	11	13	1
13-	Herhangi bir problem durumunda müdür endişelerime cevap veriyor.	47	33	17	2	1
14-	Okulda, velilerin ihtiyaçlarına uygun eğitim faaliyetleri düzenlenir.	21	37	24	14	4
15-	Okul, çocukların gelişimini desteklemek için velilerle iyi bir ilişki kurar.	39	39	8	10	4
16-	Okul, aktif veli katılımını teşvik eder.	35	50	10	3	2
17-	Okulun veli etkinliklerine aktif olarak katılıyorum.	29	36	19	16	0
18-	Bir veli olarak okula aidiyet hissediyorum.	39	43	11	4	3
19-	Çocuğumun ev ödevlerini tamamlamasını sağlarım.	39	38	14	9	0
20-	Çocuğumu okumaya teşvik ederim.	56	37	6	1	0
21-	Çocuğumun her gün okula gitmesini sağlarım.	67	29	3	1	0
22-	Çocuğumun eğitiminde aktif bir ortağım.	66	28	6	0	0



## 2.7 Kuruluş İçi Analiz

Bu bölümde; teşkilat yapısı, insan kaynaklarının yetkinlik düzeyi, kurum kültürü, teknoloji ve bilişim altyapısı, fiziki ve mali kaynaklara ilişkin analizlere yer verilmiştir.

### 2.7.1 Teşkilat Şeması



## 2.7.2 İnsan Kaynakları

Okulumuzun faaliyet alanlarına ilişkin hizmetler, kurumumuzdaki tüm çalışanlar tarafından iş birliği ve koordinasyonu içerisinde yürütülmektedir. Yöneticilerimiz, eğitim faaliyetleri ile ilgili herhangi bir sorun yaşandığında veya bir ihtiyacın projelendirilerek çözülmesi gerektiğinde, sürecin her aşamasında öğretmenlerimizin ve personelimizin görüş ve önerilerine başvurmaktadır. İletişim yöntemleri çoğunlukla yüz yüze toplantı ve bireysel görüşmeler şeklinde olmakla birlikte, resmi yazışma sistemi olan DYS de etkin kullanılmaktadır. Kurumumuzun resmi internet sitesi ve kurumsal elektronik posta adresimiz aktif olarak kullanılmaktadır.

Öğretmenlerimizin her biri, kişisel ve mesleki açıdan farklı yeterliliklere sahiptir. Sunulan hizmetin türüne ve niteliğine göre, kurum içi görevlendirmeler mesleki yeterliliğe göre şekillendirilmektedir. Yöneticiler tarafından, öğretmenlerimize eğitim faaliyetlerinde yeteri kadar serbestlik alanı bırakılmaktadır. Bu durum, öğretmenlerimizin daha verimli olmasını ve kendilerini güvende hissetmelerini sağlamaktadır.

Hizmetlerimiz, tüm paydaşlarımızın erişebileceği şeffaf bir şekilde sunulmaktadır. Öğrenci velilerimizin eğitim faaliyetlerine mümkün olduğu kadar aktif katılımları sağlanmaktadır.

Personelimiz, İl ve İlçe Milli Eğitim Müdürlüğümüzün düzenlediği hizmet içi eğitim faaliyetlerine eksiksiz katılım sağlamaktadır. Ayrıca sene başı öğretmenler kurul toplantısında personelimizin ihtiyaçları görüşülerek, mesleki yeterliliğin artırılması amacıyla hizmet içi eğitim faaliyetleri talep edilmektedir. Bunun yanı sıra okulumuzda uygulanan Erasmus+ projeleri kapsamında öğretmenlerimiz ve diğer personelimiz ulusal ve uluslararası eğitim programlarına da katılmaktadırlar.

Ayrıca okulumuzda; farklı alanlarda sosyal kulüpler faaliyet göstermektedir. Sosyal kulüplerimizi tamamen okulumuzun öğrenci profilinin ilgi, yetenek ve talepleri gözetilerek çeşitlendirilmiştir.

Okulumuzun 2024-2028 Stratejik Planının hazırlık çalışmaları, çalışma takvimine uygun olarak başlatılmıştır ve sistematik olarak devam ettirilmektedir. Personelimiz, stratejik yönetim süreci hakkında yeterli bilgi birikimine sahiptir. Bu durum stratejik plan hazırlama çalışmalarının sahiplenilmesine ve sağlıklı bir şekilde yürütülmesine olanak sunmaktadır.

**Tablo 6. Çalışanların Görev Dağılımı**

Çalışanın Ünvanı	Görevleri
Okul /Kurum Müdürü	Okul yönetim iş ve işlemleri
Müdür Baş Yardımcısı	Okul yönetim iş ve işlemleri
Müdür Yardımcısı	Okul yönetim iş ve işlemleri
Proje Koordinatörü	Sorumluluk alanındaki proje alanına ilişkin iş ve işlemler

Öğretmenler	Eğitim öğretim faaliyetleri
Yönetim İşleri ve Büro Memuru	Okulun resmi yazışmaları ve büro iş ve işlemleri
Yardımcı Hizmetler Personeli	Okulun fiziki şartlarını iyileştirmek.

*Tablo 7. İdari Personelin Hizmet Süresine İlişkin Bilgiler*

Hizmet Süreleri	2024 Yıl İtibarıyla	
	Kişi Sayısı	%
1-4 Yıl	1	100
5-6 Yıl	0	0
7-10 Yıl	2	100
10.....Üzeri	0	0

**Tablo 8. Öğretmenlerin Hizmet Süreleri (Yıl İtibarıyla)**

Hizmet Süreleri	Branşı	Kadın	Erkek	Hizmet Yılı	Toplam
1-3 Yıl	0	0	0	0	0
4-6 Yıl	IHL Meslek Ders.		1	5	1
7-10 Yıl	Matematik	1		7	2
	Türk D.Ve Edeb.		1		
	Tarih	2		8	4
	Coğrafya	1			
	IHL Meslek Ders.	1			
	Rehberlik	1		9	4
	Kimya	2			
	Fizik	1			
	Felsefe	1		10	3
	Rehberlik	1			
IHL Meslek Ders.	1				
11-15 Yıl	IHL Meslek Ders.	2		11	3
	Din Kültürü		1		
	Türk D.Ve Edeb.	1	1	12	2
	Matematik	1		13	2
	IHL Meslek Ders.	1			
	İngilizce	1		14	1
	Türk D.Ve Edeb.	1		15	1
16-20 Yıl	Coğrafya	1		16	2
	Müzik		1		
	Görsel Sanatlar	1		17	6
	Fizik		1		
	IHL Meslek Ders.	1			
	Türk D.Ve Edeb.		1		
	Din Kültürü		1		
	Matematik		1	18	2
	IHL Meslek Ders.		1		
	İngilizce	1			
	Türk D.Ve Edeb.	1		19	2
	IHL Meslek Ders.		1		
Türk D.Ve Edeb.	1	1	20	2	
20 ve üzeri Yıl	Arapça	1		21	1
	müzik		1	22	1
	İngilizce	1		23	1
	Türk D.Ve Edeb.		1	24	3
	Matematik	1			
	İngilizce	1		25	4
	Matematik	2	1		
	Beden Eğitimi	1			
	Matematik		1	26	1
	IHL Meslek Ders.		1	27	1
	Matematik		1	28	1
	Biyoloji	1		29	2
	IHL Meslek Ders.	1			
	Biyoloji		1	33	3
	IHL Meslek Ders.	1	1		
IHL Meslek Ders.		1	36	1	

*Tablo 9. Norm Kadro Durumu*

<b>Branş</b>	<b>Norm Kadro Sayısı</b>	<b>Kadrolu Öğretmen</b>	<b>Görevlendirme Öğretmen</b>	<b>Ücretli Öğretmen</b>	<b>Norm Kadro İhtiyacı</b>
<b>Türk Dili ve Edb.</b>	7	7	1	0	0
<b>Tarih</b>	4	1	1	1	1
<b>Kimya</b>	2	2	0	0	0
<b>Fizik</b>	2	2	0	0	0
<b>Matematik</b>	8	8	0	0	0
<b>Coğrafya</b>	2	1	1	0	0
<b>Beden Eğitimi</b>	1	1	0	0	0
<b>Felsefe</b>	1	1	0	0	0
<b>İhl Meslek Ders.</b>	13	13	1	1	0
<b>Arapça</b>	2	1	0	0	0
<b>İngilizce</b>	3	4	0	2	0
<b>Biyoloji</b>	2	2	0	0	0
<b>Sağlık Bilgisi</b>	1	0	0	0	0
<b>Görsel Sanatlar</b>	1	0	1	0	0
<b>Müzik</b>	1	1	0	0	0
<b>Rehberlik</b>	2	1	1	0	0

*Tablo 10. Kurumdaki Mevcut Hizmetli/ Memur Sayısı*

	<b>Görevi</b>	<b>Erkek</b>	<b>Kadın</b>	<b>Eğitim Durumu</b>	<b>Toplam</b>
<b>1</b>	Memur	0	1	Lise	1
<b>2</b>	Hizmetli	0	0	Ortaöğretim	0
<b>3</b>	Sürekli İşçi	0	0	Lise	0
<b>4</b>	Geçici İşçi ( Hizmetli)	0	1	İlköğretim	1
<b>5</b>	Geçici İşçi ( Büro Memuru)	0	1	Lisans	1

**Tablo 11. Okul/kurum Rehberlik Hizmetleri**

Mevcut Kapasite				Mevcut Kapasite Kullanımı ve Performans					
Psikolojik Danışman Norm Sayısı	Görev Yapan Psikolojik Danışman Sayısı	İhtiyaç Duyulan Psikolojik Danışman Sayısı	Görüşme Odası Sayısı	Danışmanlık Hizmeti Alan			Rehberlik Hizmetleri ile İlgili Düzenlenen Eğitim/Paylaşım Toplantısı vb. Faaliyet Sayısı		
				Öğrenci Sayısı	Öğretmen Sayısı	Veli Sayısı	Öğretmenlere Yönelik	Öğrencilere Yönelik	Velilere Yönelik
2	2	0	2	125	4	35	16	3	7

### 2.7.3 Teknolojik Düzey

Okulumuzun teknolojik altyapısı ve teknolojiyi kullanabilme düzeyine ilişkin analizi yapılmıştır.

**Tablo 12. Teknolojik Araç-Gereç Durumu**

Akıllı Tahta Sayısı	32	TV Sayısı	8
Masaüstü Bilgisayar Sayısı	12	Yazıcı Sayısı	9
Taşınabilir Bilgisayar Sayısı	5	Fotokopi Makinası Sayısı	3
Projeksiyon Sayısı	3	İnternet Bağlantı Hızı	24Mbps

**Tablo 13. Fiziki Mekân Durumu**

Okul Bölümleri		Özel Alanlar	Var	Yok
Okul Kat Sayısı	3	Çok Amaçlı Salon	X	
Derslik Sayısı	28	Çok Amaçlı Saha	X	
Derslik Alanları (m2)	48	Kütüphane	X	
Kullanılan Derslik Sayısı	28	Fen Laboratuvarı	X	
Şube Sayısı	28	Bilgisayar Laboratuvarı		X
İdari Odaların Alanı (m2)	126	İş Atölyesi		X
Öğretmenler Odası (m2)	51	Beceri Atölyesi		X
Okul Oturum Alanı (m2)	1400	Pansiyon		X
Okul Bahçesi (Açık Alan)(m2)	6000			
Okul Kapalı Alan (m2)	4200			
Sanatsal, bilimsel ve sportif amaçlı toplam alan (m <sup>2</sup> )	450			
Kantin (m2)	68			
Tuvalet Sayısı	28			
Diğer (.....)				

#### 2.7.4 Mali Kaynaklar

Okul/Kurumun mali kaynak analizi aşağıda belirtilmiştir.

**Tablo 14. Kaynak Tablosu**

Kaynaklar	2023	2024	2025	2026	2027	2028
Genel Bütçe	750.000,00 TL	850.000,00 TL	900.000,00 TL	950.000,00 TL	970.000,00 TL	1.000.000,00 TL
Okul Aile Birliği	250.000,00 TL	270.000,00 TL	290.000,00 TL	295.000,00 TL	300.000,00 TL	310.000,00 TL
Kira Gelirleri	144.000,00 TL	170.000,00 TL	212.000,00	238.000,00	255.000,00 TL	280.000,00 TL
Bağış	150.000,00 TL	200.000,00 TL	250.000,00 TL	300.000,00 TL	350.000,00 TL	400.000,00 TL
TOPLAM	1294.000,00 TL	1490.000,00 TL	1652.000,00 TL	1855.000,00 TL	1875.000,00 TL	1990.000,00 TL

**Tablo 15. Gelir-Gider Tablosu**

YILLAR	2021		2022		2023	
	GELİR	GİDER	GELİR	GİDER	GELİR	GİDER
Temizlik	93.283,08TL	35.000 TL	298.404,89 TL	65.000 TL	546.411,38TL	190.000 TL
Küçük Onarım		27.000 TL		50.000 TL		135.000 TL
Bilgisayar Harcamaları		15.000 TL		65.000 TL		95.000 TL
Büro Makinaları Harcamaları		10.000 TL		40.000 TL		45.000 TL
Telefon		3.000 TL		8.000 TL		11.000 TL
Sosyal Faaliyetler		2.000 TL		29.000 TL		50.000 TL
Kırtasiye		1.283,08 TL		41.404,89 TL		20.411,38 TL
<b>GENEL TOPLAM</b>		93.283,08 TL		298.404,89 TL		546.411,38 TL

### 2.7.5 İstatistikî Veriler

Tablo 16. Sınıf Mevcutları

SINIFI	Erkek	Kız	Toplam	SINIFI	Erkek	Kız	Toplam
9/A FSB	26	0	26	11/B FSB	0	19	19
9/B FSB	25	0	25	11/C FSB	9	18	27
9/C FSB	0	22	22	11/M FSB	10	0	10
9/D FSB	0	25	25	12/A FSB	20	0	20
9/E FSB	0	23	23	12/B FSB	15	0	15
9/M MSK	0	26	26	12/C FSB	0	18	18
9/G GÇGS	19	0	19	12/D FSB	8	6	14
10/A FSB	24	0	24	12/E FSB	0	18	18
10/B FSB	22	0	22	12/A AİHL	13	5	18
10/C FSB	0	21	21	12/B AİHL	1	26	27
10/D FSB	0	20	20	12/C AİHL	24	2	26
10/M MSK	17	0	17	12/D AİHL	0	21	21
10/G GÇGS	0	27	27	12/E AİHL	2	22	23
11/A FSB	23	0	23	12/M AİHL	11	0	11
						<b>Genel Toplam</b>	<b>588</b>



*Tablo 17 Devamsızlık Durumu*

Yıllar	Sürekli Devamsız Öğrenci	Devamsızlıktan Kalan Öğrenci	Devamsızlık Ortalaması (Özürü-Özürsüz)
2021-2022	3	0	5,4
2022-2023	3	0	4,7
2023-2024	5	0	4,2

*Tablo 18 Rehberlik Çalışmaları*

Yıllar	Bireysel Görüşme (Öğrenci)	Bireysel Görüşme (Veli)	Gelişimsel ve Önleyici Hizmetler (Öğrenci)
2021-2022	188	13	1549
2022-2023	380	35	1937

*Tablo 19 Sportif Faaliyetlere Katılan Öğrenci Sayısı*

Yıllar	Basketbol	Futsal	Voleybol	Masa tenisi	Okçuluk	Satranç
2022-2023	1	13	7	13	-1	-
2023-2024	0	24	12	14	4	4

*Tablo 20 Münazara Katılım Oranı*

Yıllar	Katılan Münazara Sayısı	Münazaralara Katılan Öğrenci Sayısı
2021-2022	4	150
2022-2023	5	200

## 2.8 Çevre Analizi (PESTLE)

Çevre analiziyle okul/kurum üzerinde etkili olan veya olabilecek politik, ekonomik, sosyo-kültürel, teknolojik, yasal çevresel dış etkenlerin tespit edilmesi amaçlanmıştır.

Tablo 22 PESTLE Analiz Tablosu

Politik-Yasal etkenler	Ekonomik etkenler
<ul style="list-style-type: none"><li>• Kalkınma Planı ve Orta Vadeli Program,</li><li>• Bakanlık, il ve ilçe stratejik planlarının incelenmesi,</li><li>• Yasal yükümlülüklerin belirlenmesi,</li><li>• Oluşturulması gereken kurul ve komisyonlar,</li></ul>	<ul style="list-style-type: none"><li>• Okul/kurumun bulunduğu çevrenin genel gelir durumu,</li><li>• Bursa'nın sanayi şehir olması ve gelir durumu</li><li>• Okul Aile Birliği desteği</li><li>• Tasarruf sağlama imkânları,</li></ul>
Sosyokültürel etkenler	Teknolojik etkenler
<ul style="list-style-type: none"><li>• Öğrencilerin kariyer beklentileri,</li><li>• Aile yapısındaki değişimler (geniş aileden çekirdek aileye geçiş, erken yaşta evlenme vs.),</li><li>• Nüfus artışı,</li><li>• Göç,</li><li>• Nüfusun yaş gruplarına göre dağılımı,</li><li>• Hayat beklentilerindeki değişimler (Hızlı para kazanma hırısı, lüks yaşama düşkünlük, kırsal alanda kentsel yaşam),</li></ul>	<ul style="list-style-type: none"><li>• Okul/kurumun teknoloji kullanım durumu</li><li>• e- Devlet uygulamaları,</li><li>• Dijital Platformlar üzerinden uzaktan eğitim imkânları,</li><li>• Okul/kurumun sahip olmadığı teknolojik araçlar</li><li>• Personelin ve öğrencilerin teknoloji kullanım kapasiteleri,</li><li>• Personelin ve öğrencilerin sahip olduğu teknolojik araçlar,</li><li>• Teknolojinin eğitimde kullanımı</li></ul>
Çevresel Etkenler	
<ul style="list-style-type: none"><li>• Hava ve su kirlenmesi,</li><li>• Toprak yapısı,</li><li>• Bitki örtüsü,</li><li>• Doğal kaynakların korunması için yapılan çalışmalar,</li><li>• Çevrede yoğunluk gösteren hastalıklar,</li><li>• İlimizdeki sanayi yoğunluğu</li><li>• Doğal afetler (deprem kuşağında bulunma, Covid 19, kene vakaları vb.)</li></ul>	

## 2.9 Güçlü ve Zayıf Yönler ile Fırsatlar ve Tehditler (GZFT) Analizi

Okul/kurumun güçlü ve zayıf yönleri ile okul/kurum dışında oluşabilecek fırsatlar ve tehditler belirlenmiştir.

**Tablo 23 GZFT Analizi**

<b>İç Çevre</b>	
<b>Güçlü Yönler</b>	<b>Zayıf Yönler</b>
Yetenek sınavına göre öğrenci almamız	Okulumuzda yürütülen üç farklı projenin gereksinimleri için yeterli kaynağın olmaması
Öğrencilerimizi merkezi sınavla almamız	Yeterli yardımcı personelinin bulunmaması
Proje üretme ve yürütme becerisine sahip idareci öğretmen kadrosu	Spor salonu vb. alanlarımızın yetersiz olması
İşbirliği ve insan kaynaklarımızın çok güçlü olması	Okul Aile Birliğine desteğin yeterli düzeyde sağlanamaması
Bilim Sanat Atölyeleri	
Öğrenci velilerin okul aile birliği ve projelere ilgi ve katkıları	Yapılan duyuru ve çalışmaları bazı öğretmenlerin/öğrencilerin/velilerin geç takip etmesi
Öğrenci velilerin okul aile birliği ve projelere ilgi ve katkıları	
Duyuruların hızlı yapılıyor olması	Devam/devamsızlık bildirimlerinin zamanında yapılmaması
<b>Dış Çevre</b>	
<b>Fırsatlar</b>	<b>Tehditler</b>
Mevzuat çerçevesinde özel proje okulu olarak değerlendirilmemiz	Öğrencinin sosyal yönden çevresel ve teknolojik yozlaşmaya maruz kalması
Okulumuzun konumu /ulaşım kolaylığı	Toplumsal yozlaşma ile gelişen disiplinsizlik davranış genellemelerinin artması
	Ailenin öğrencinin okul tutumlarına olumsuz etkileri.
	Ailenin sosyal ve ekonomik durumlarındaki olumsuzluklar.

## 2.10 Tespit ve İhtiyaçların Belirlenmesi

DURUM ANALİZİ AŞAMALARI	TESPİTLER/SORUN ALANLARI	İHTİYAÇLAR/GELİŞİM ALANLARI
<b>Uygulanmakta Olan Stratejik Planın Değerlendirilmesi</b>	İl, İlçe ve Okul St. Planlarında bütünlük olmaması	İl, İlçe ve Okul Hedefleri Ve Göstergelerinde Bütünlük sağlanması
<b>Mevzuat Analizi</b>	Müdürlüğümüzün hizmetlerini mevzuattaki hükümlere uygun olarak yürütmektedir. Diğer kurumlarla iş birliği gerektiren çalışmalarda gerek tabi olduğumuz mevzuat gerekse diğer kurumların mevzuatları arasında uyumsuzluk ortaya çıkabilmektedir.	Diğer kurumlarla iş birliğinde, yetki alanının genişletilmesi Eğitim uygulamaları konusunda ulusal düzeyde tanıtım çalışmaları yaparak öğrenci ve velilerinin bilgilendirilmesi Mevzuatta ihtiyaç duyulan değişikliklerde “yenileme” çalışmaları yerine “güncelleme” çalışmalarına yer verilmesi
<b>Üst Politika Belgeleri Analizi*</b>	Başta MEB, tüm bakanlıkların eğitime olacak desteklerinin sağlanmasında aksaklıklar çıkabilmektedir.	Stratejik Plan Hazırlama, Stratejik Yönetim Süreci ile ilgili diğer iş ve işlemler Stratejik Plan hedef ve göstergelerinin üst politika belgelerindeki ilke ve prensiplere uygun hazırlanması
<b>Paydaş Analizi</b>	Okulumuzun Proje İmam Hatip Lisesi olması paydaş çeşitliliğimizi arttırmaktadır.	Paydaşların beklentilerinin faaliyet alanlarıyla uyumu sağlanmalı, plan döneminde kurumsal faaliyetler hakkında paydaşlara düzenli bilgilendirme yapılması
<b>İnsan Kaynakları Yetkinlik Analizi</b>	Hizmet içi Eğitim.	Çalışanlarımızın mesleki kapasitelerinin geliştirilmesi için hizmet içi eğitimlere yönlendirmeler yapılması
<b>Kurum Kültürü Analizi</b>	Okulumuz Proje okulu olması, gerek akademik gerekse yardımcı hizmetler kategorisinde benimsemiş bireylerden oluşmuştur	Okulumuzun farklı proje gruplarında eğitim öğretim hizmeti alan öğrencilerimizin desteklenmesi için kurum kültürünü geliştirici faaliyetlere katılım sağlanması.
<b>Fiziki Kaynak Analizi</b>	Derslik sayıları yeterlidir. Sosyal alanlarımız yetersizdir.	Sosyal alanların oluşturulması.
<b>Teknoloji ve Bilişim Altyapısı Analizi</b>	Okulumuz Kamera Sistemleri yetersizdir.	Okulumuza nitelikli kamera sistem altyapısının oluşturulması.
<b>Mali Kaynak Analizi</b>	Genel Bütçenin okulumuzun ihtiyaçlarını desteklemekte yetersiz olması. Yeterli düzeyde bağış/gelir elde edilememesi.	<ul style="list-style-type: none"> <li>Harcama planlamalarında mali kaynaklarda meydana gelecek öngörülemeyen değişikliklerin dikkate alınması</li> <li>Okullara ayrılan genel bütçe ve bağış bütçesinin artırılması.</li> </ul>



### 3. GELECEĞE BAKIŞ

Okul Müdürlüğümüzün misyon, vizyon, temel ilke ve değerlerinin oluşturulması kapsamında öğretmenlerimiz, öğrencilerimiz, velilerimiz, çalışanlarımız ve diğer paydaşlarımızdan alınan görüşler sonucunda stratejik plan hazırlama ekibi tarafından oluşturulan Misyon, Vizyon, Temel Değerler; Okulumuz üst kuruluna sunulmuş ve üst kurul tarafından onaylanmıştır.

#### 3.1 Misyon

"Yüce Kitabımızdan neş'et eden medeniyet ve değerlerimizi hâiz, istikamet sahibi, çift kanatlı bir eğitim modeliyle merkeze insanı alan, dünyaya ve insanlığa duyarlı, kimliğini manevi değerlerle şekillendirecek, donanımlı bireyleri yetiştirmek için varız.

#### 3.2 Vizyon

Öğrencilerini yaşayacakları çağın bilgi ve becerileriyle donatan, millî, manevî, ahlakî ve insanî değerlere sahip olan, kendi kültürü ile bütünleşmiş, farklı kültürlerle barışık, ülkesine ve insanlığa faydalı olma idealini taşıyan, akli selim, zevki selim ve kalbi selim bireyler olarak yetiştiren bir okul.

#### 3.3 Temel Değerler

- 1) Kardeşlik
- 2) Saygı
- 3) Dürüstlük
- 4) Çalışkanlık
- 5) Empati
- 6) Sevgi
- 7) Milli Manevi Değerlere Bağlılık
- 8) Sorumluluk

#### 3.4 Amaç, Hedef ve Performans Göstergesi ile Stratejiler

TEMA	EĞİTİM-ÖĞRETİME ERİŞİM ve KATILIM								
<b>Amaç 1</b>	Öğrencilerin eğitim ve öğretime etkin katılımlarıyla eğitim öğretim sürecini tamamlamalarını sağlamak.								
<b>Hedef 1.1</b>	H 1.1. Öğrencilerin okula erişim, devam ve okulu tamamlama oranları artırılabacaktır.								
<b>Performans Göstergeleri</b>	<b>Hedefe Etkisi</b>	<b>Başlangıç Değeri</b>	<b>2024</b>	<b>2025</b>	<b>2026</b>	<b>2027</b>	<b>2028</b>	<b>İzleme Sıklığı</b>	<b>Rapor Sıklığı</b>
<b>PG 1.1.5</b> . Bir eğitim ve öğretim yılında destekleme ve yetiştirme kurslarına kayıt yaptıran öğrenci oranı %	50	90	92	94	96	98	100	6 ay	6 ay
PG 1.1.6. Destekleme ve yetiştirme kurslarındaki toplam ders saatinin 1/5'ine devam etmeyen öğrenci oranı (%)	50	25	20	15	10	5	0	6 ay	6 ay
<b>Koordinatör Birim</b>	Akademik Takip Komisyonu, Rehber Öğretmenler								
<b>İş birliği Yapılacak</b>	Rehberlik Servisi, Okul Yönetimi								

<b>Birimler</b>	
<b>Riskler</b>	Öğrencilerin DYK kurslarına ilgi göstermemesi DYK kurslarının devam etmemesi
<b>Stratejiler</b>	DYK kurslarına tüm öğrencilerin kaydının alınması için öğrenci ve velilere bilgilendirmeler yapılacaktır. DYK kurslarına devamsızlık nedenleri araştırılarak devamsızlığı azaltacak çalışmalar yapılacaktır.
<b>Maliyet Tahmini</b>	-
<b>Tespitler</b>	DYK kurslarına kayıt olan öğrenci beklentilerin altındadır. DYK kurslarına devamsızlık oranı beklenen seviyenin üzerindedir
<b>İhtiyaçlar</b>	Okul-Aile iş birliğinin geliştirilmesi Veli ve öğrenci bilgilendirmeleri Devamsızlık oranlarının azaltılması

TEMA	EĞİTİM-ÖĞRETİME ERİŞİM ve KATILIM									
<b>Amaç 1</b>	A 1. • Bilim, teknoloji ve akademik alana ilgi duyan, kabiliyetli, araştırmacı ve girişimci öğrencilere kariyer hedeflerine daha donanımlı hazırlık imkânı.									
<b>Hedef 1.2</b>	H 1.2. Öğrencilerin ders dışı etkinliklere katılım oranları artırılabacaktır.									
Performans Göstergeleri	Hedefe Etkisi	Başlangıç Değeri	2024	2025	2026	2027	2028	İzleme Sıklığı	Rapor Sıklığı	
<b>PG 1.2.1</b> Bir eğitim ve öğretim yılında bilimsel, sosyal, kültürel, sanatsal ve sportif alanlarda kurum içi ve kurum dışı faaliyete katılan öğrenci oranı (%)	25	50	53	56	59	62	65	6 ay	6 ay	
<b>PG 1.2.2</b> Bir eğitim ve öğretim yılında sosyal sorumluluk ve toplum hizmeti çalışmaları faaliyetine katılan öğrenci oranı (%)	25	15	20	25	27	29	30	6 ay	6 ay	
<b>PG 1.2.3</b> Bir eğitim ve öğretim yılında yerel, ulusal ve uluslararası proje, yarışma vb. etkinliklere katılan öğrenci oranı (%)	25	10	16	18	21	23	25	6 ay	6 ay	
<b>PG 1.2.4</b> Bir eğitim ve öğretim yılında üniversitelerde yürütülen bilimsel, sosyal, kültürel, sanatsal ve sportif alanlardaki faaliyetlere katılan öğrenci oranı (%)	25	5	15	20	25	30	35	6 ay	6 ay	
<b>Koordinatör Birim</b>	Okulumuzda oluşturulmuş proje koordinatörlükleri									
<b>İş birliği Yapılacak Birimler</b>	Rehberlik Servisi, Okul Yönetimi									

<b>Riskler</b>	Ders yoğunluğu sebebi ile öğrencilerin katılım azlığı Düzenlenecek olan faaliyetlere başvuru, ulaşım ve faaliyetin gerektirdiği araç gereçlerin temini ile ilgili yaşanabilecek sorunlar
<b>Stratejiler</b>	Öğrencilerin seviyelerine uygun olarak toplumsal sorunların çözümüne katkı sağlamak amacıyla afet ve acil durum, çevre, eğitim, spor, kültür ve turizm, sağlık ve sosyal hizmetler alanlarında toplum hizmeti faaliyetlerine katılımları artırılacaktır. Öğrencilerin yerel, ulusal ve uluslararası proje ve yarışmalara katılmaları teşvik edilecektir. Üniversitelerle iş birliği yaparak öğrencilerimizin yükseköğretimi tanımalarını ve üniversitelerde yürütülen bilimsel, sosyal, kültürel, sanatsal ve sportif alanlardaki faaliyetlere katılmaları sağlanacaktır. Mesleki yarışmalar, Üç aylar ve Ramazan, Vakit Kuşanmak –Namaz-, Arapça yarışmaları gibi etkinliklere öğrencilerin katılımları teşvik edilecektir.
<b>Maliyet Tahmini</b>	500.000 TL
<b>Tespitler</b>	Okulumuz yukarıda bahsedilen faaliyetlere ilişkin süreçleri organize etmek ve süreçleri yönetmek konusunda yetkinlikleri bulunan bir okuldur. Öğrencilerimiz düzenlenen etkinliklere katılım konusunda birikime sahiptir.
<b>İhtiyaçlar</b>	Öngörülen faaliyetlere katılım, süreç yönetimi ve uygulama esasları hakkında öğretmen ve öğrenci eğitimleri. Faaliyetlere katılım ile ilgili maddi kaynak.



TEMA	EĞİTİM-ÖĞRETİMDE KALİTE								
<b>Amaç 2</b>	•Matematik, Fizik, Kimya, Biyoloji, Tarih, Felsefe, Edebiyat, Dijital Teknoloji ve Robotik Kodlama vb. alanlarda atölye çalışmalarıyla inovasyon becerilerini geliştiren gençler								
<b>Hedef 2.1</b>	Öğrencilerin derslerdeki akademik başarısı artırılabacaktır.								
Performans Göstergeleri	Hedefe Etkisi	Başlangıç Değeri	2024	2025	2026	2027	2028	İzleme Sıklığı	Rapor Sıklığı
<b>PG 2.1.1</b> Matematik dersi yıl sonu başarı puanı	15	70,00	72	74	76	78	80	6 ay	6 ay
<b>PG 2.1.2</b> T.Edebiyatı dersi yıl sonu başarı puanı	15	85,10	86	87	88	89	90	6 ay	6 ay
<b>PG 2.1.3</b> Sosyal bilimler alan dersleri yıl sonu başarı puanı	15	78,72	79	80	81	82	85	6 ay	6 ay
<b>PG 2.1.4</b> Fen bilimleri alan dersleri yıl sonu başarı puanı	15	78,71	79	80	81	82	83	6 ay	6 ay
<b>PG 2.1.5</b> İHL meslek dersleri yıl sonu başarı puanı	15	88,33	90	91	92	93	94	6 ay	6 ay
<b>PG 2.1.6</b> Kur'an-ı Kerim dersi yıl sonu başarı puanı	15	87,31	88	89	90	95	99	6 ay	6 ay
<b>PG 2.1.7</b> Yabancı dil dersleri yıl sonu başarı puanı	10	75	77	79	80	83	86	6 ay	6 ay
<b>Koordinatör Birim</b>	Okulumuzda oluşturulmuş proje koordinatörlükleri								
<b>İş birliği Yapılacak Birimler</b>	Rehberlik Servisi, Okul Yönetimi, Okul Aile Birliği								
<b>Riskler</b>	DYK kurslarına devamsızlık Öğrencilerin teknolojik araçlara ve internet alt yapısına ulaşım problemleri								
<b>Stratejiler</b>	Öğrencilerin kazanım eksiklikleri tespit edilerek destekleme ve yetiştirme kurslarıyla akademik yeterliklerinin artırılması sağlanacaktır. Okulda düzenlenen münazara, panel vb. etkinlikler vasıtasıyla öğrencilerin dili kullanma ve kendilerini ifade etme becerileri geliştirilecektir. Bakanlığın hazırladığı dijital platformlar aracılığıyla öğrencilerin tamamlayıcı ve destekleyici eğitim almaları sağlanacaktır. Derslerde proje tabanlı yöntem kullanılarak öğrencilerin analiz, sentez ve değerlendirme becerilerinin geliştirilmesi sağlanacaktır.								
<b>Maliyet Tahmini</b>	200.000 TL								
<b>Tespitler</b>	Sınav odaklı eğitimin olumsuz etkisine rağmen öğrencilerin aktif katılım sağlayacağı etkinlik ve projeler talep almaktadır.								
<b>İhtiyaçlar</b>	Etkinliklerin ve kazanımlarının tanıtımlarının yapılarak destek sağlanması. Öğrencilerimizin ders dışı faaliyetlere katılımının yanında akademik gelişimlerini incelemeleri.								

TEMA	EĞİTİM-ÖĞRETİMDE KALİTE								
<b>Amaç 2</b>	•Matematik, Fizik, Kimya, Biyoloji, Tarih, Felsefe, Edebiyat, Dijital Teknoloji ve Robotik Kodlama vb. alanlarda atölye çalışmalarıyla inovasyon becerilerini geliştiren gençler								
<b>Hedef 2.2</b>	Öğrencilerin ilgi, beceri ve yetenekler geliştirilerek üst öğrenime yerleşen öğrenci oranını artırmak								
Performans Göstergeleri	Hedefe Etkisi	Başlangıç Değeri	2024	2025	2026	2027	2028	İzleme Sıklığı	Rapor Sıklığı
<b>PG 2.2.1</b> Bir üst öğrenime yerleşen öğrenci oranı	25	%40	%45	%50	%60	%70	%80	6 ay	6 ay
<b>PG 2.2.2</b> Kariyer rehberliği faaliyetlerine katılan dair ulaşılan öğrenci sayısı	25	75	100	110	120	130	140	6 ay	6 ay
<b>PG 2.2.3</b> . Kariyer rehberliği kapsamında yapılan faaliyet sayısı	25	5	7	7	8	8	8	6 ay	6 ay
<b>PG 2.2.4</b> Yüksek Öğretim Kurumları Sınavlarında (YKS) ilk 500-1000-5000-10000'de yer alan öğrenci sayısı	25	1	2	2	3	4	5	6 ay	6 ay
<b>Koordinatör Birim</b>	Akademik Takip Komisyonu								
<b>İş birliği Yapılacak Birimler</b>	Rehberlik Servisi, Okul Yönetimi,								
<b>Riskler</b>	Üst öğrenime yerleşme sayılarındaki azalma Üst eğitim kurumlarına yerleşme sistemlerindeki değişiklikler								
<b>Stratejiler</b>	Destekleme ve yetiştirme kurslarıyla öğrencilerin genel derslerdeki yeterlilikleri artırılacaktır. Öğrencileri ilgi, yetenek ve ihtiyaçları doğrultusunda bir üst öğrenim programına hazırlayacak mesleki ve eğitsel rehberlik faaliyetleri yürütülecektir. Üniversitelerle iş birliği yaparak öğrencilerimizin yükseköğretimi tanımalarını, üniversitelerin imkanlarından yararlanabilmeleri artırılması sağlanacaktır. Kariyer rehberliği kapsamında yapılan faaliyet (panel, mezun buluşmaları, lisans programları tanıtımları v.b) sayıları artırılacaktır.								
<b>Maliyet Tahmini</b>	200.000 TL								
<b>Tespitler</b>	Okulumuz üst eğitim kurumlarına her proje grubundan öğrenci yerleştirmektedir. Üst eğitim kurumlarının okulumuzda tanıtımlarının yapılması								
<b>İhtiyaçlar</b>	Kariyer planlaması ile ilgili öğrencilerimizin çeşitli etkinliklerle desteklenmesi								

TEMA	EĞİTİM-ÖĞRETİMDE KALİTE								
<b>Amaç 2</b>	•Matematik, Fizik, Kimya, Biyoloji, Tarih, Felsefe, Edebiyat, Dijital Teknoloji ve Robotik Kodlama vb. alanlarda atölye çalışmalarıyla inovasyon becerilerini geliştiren gençler								
<b>Hedef 2.3</b>	Öğrencilerin ulusal/uluslararası projelere katılım oranları ve hareketlilik sayısı yükseltilerek beceri temelli yabancı dil öğrenme yeterlilikleri artırılabacaktır.								
Performans Göstergeleri	Hedef Etkisi	Başlangıç Değeri	2024	2025	2026	2027	2028	İzleme Sıklığı	Rapor Sıklığı
<b>PG 2.3.1</b> Yabancı dil öğrenme yeterliklerini geliştirmeye yönelik açılacak kurs sayısı	20	0	1	1	1	2	2	6 ay	6 ay
<b>PG 2.3.2</b> Yabancı dil öğrenme yeterliklerini geliştirmeye yönelik açılan kurslara katılan öğrenci oranı	20	0	10	11	12	12	14	6 ay	6 ay
<b>PG 2.3.3</b> . Öğrencilere yabancı dil bilmenin önemini ve gerekliliğini anlatan seminer sayısı	20	0	2	2	3	3	3	6 ay	6 ay
<b>PG 2.3.4</b> Yabancı dil dersi yılsonu puan ortalaması	20	71,56	92	93	94	94	95	6 ay	6 ay
<b>PG2.3.5.</b> Bir eğitim öğretim döneminde hazırlanan ulusal veya uluslararası proje sayısı	20	1	1	2	2	3	3	6 ay	6 ay
<b>Koordinatör Birim</b>	İngilizce Zümre								
<b>İş birliği Yapılacak Birimler</b>	Rehberlik Servisi, Okul Yönetimi, Din Öğretimi Genel Müdürlüğü								
<b>Riskler</b>	İngilizce Konuşma Ortamı Oluşturamama								
<b>Stratejiler</b>	<p>Öğrencilerin yabancı dil öğrenme yeterliliklerini geliştirmeye yönelik kurslar açılacaktır.</p> <p>Öğrencilere yabancı dil bilmenin önemini ve gerekliliğini anlatan seminerler düzenlenecektir.</p> <p>Öğrencilerin yabancı dil eğitimine yönelik olarak düzenlenen konferanslara katılımları sağlanacaktır.</p> <p>Yabancı dil eğitimine yönelik dijital içerikler ve platformlardan haberdar olmaları sağlanacaktır.</p> <p>Yabancı dil eğitimini destekleyen uluslararası projelerin ve hareketliliklerin tanıtımını yaparak öğretmen ve öğrencinin motivasyonu sağlanacaktır.</p> <p>Duvar panoları, afişler, vb. uygulamalarla okulun fiziki alanlarında yabancı dilin yazılı olarak ön plana çıkartılması sağlanacaktır.</p> <p>Yabancı dil etkinlikleri kapsamında mevcut öğrenci kulüplerinin etkinliği artırılabacaktır.</p>								
<b>Maliyet Tahmini</b>	600.000TL								
<b>Tespitler</b>	<p>Yabancı dil becerileri çağımızın en önemli yeterliliklerindedir.</p> <p>Ulusal ve uluslararası projeler kurumsal kimliği geliştirici niteliktedir.</p>								
<b>İhtiyaçlar</b>	Erasmus+ , E twinning vb uluslararası projelere katılım sağlamak.								

TEMA	KURUMSAL KAPASİTE								
<b>Amaç 3</b>	Kurumsal kapasitenin ihtiyaçlar doğrultusunda verimli ve sürdürülebilir bir şekilde geliştirilmesi.								
<b>Hedef 3.1</b>	Fiziki ortamın, eğitim materyallerinin ve sosyal -kültürel ihtiyaçların hedefler doğrultusunda iyileştirilmesi sağlanacaktır.								
Performans Göstergeleri	Hedefe Etkisi	Başlangıç Değeri	2024	2025	2026	2027	2028	İzleme Sıklığı	Rapor Sıklığı
<b>PG 3.1.1</b> İyileştirilen fiziki mekân (derslik, spor salonu, kütüphane, pansiyon vb.) sayısı	33	7	8	10	12	15	18	6 ay	6 ay
<b>PG 3.1.2</b> Fiziksel mekanların temizlik ve hijyenine ilişkin memnuniyet oranı (%)	33	86	87	89	90	91	99	6 ay	6 ay
<b>PG 3.1.3</b> Altyapı ve donatım eksikliği bulunan fiziksel birim sayısı	34	10	8	7	6	5	3	6 ay	6 ay
<b>Koordinatör Birim</b>	Okul idaresi								
<b>İş birliği Yapılacak Birimler</b>	İl-İlçe Milli Eğitim Müdürlükleri,								
<b>Riskler</b>	İyileştirmeye ihtiyaç duyulan alanlarla ilgili gerekli ödeneğin sağlanamaması								
<b>Stratejiler</b>	Okulun fiziki mekânlarının durum tespiti yapılacak ve iyileştirilme için önceliklendirilmiş bir plan doğrultusunda çalışmalar yapılacaktır. Fiziki mekânların iyileştirilmesi için kamu idareleri, belediyeler ve işverenlerle iş birlikleri yapılacaktır. Temizlik ve hijyen memnuniyet düzeyi belirlemek için anketler uygulanarak yapılacak değerlendirmeler sonucunda gerekli tedbirler alınacaktır.								
<b>Maliyet Tahmini</b>	1.000.000 TL								
<b>Tespitler</b>	Okulumuzun sürekli değişen ihtiyaçlarının ortaya çıkması sebebiyle fiziksel mekanların iyileştirilmesi gereklidir.								
<b>İhtiyaçlar</b>	İyileştirme çalışmalarının yapılması için gerekli bütçe kalemlerinin tahsisi. İyileştirme alanlarının en optimum şekilde yenilenmesi için paydaş kurumlarla işbirliği								

TEMA	KURUMSAL KAPASİTE								
<b>Amaç 3</b>	Kurumsal kapasitenin ihtiyaçlar doğrultusunda verimli ve sürdürülebilir bir şekilde geliştirilmesi.								
<b>Hedef 3.2</b>	Tasarruf tedbirleri kapsamında enerji verimliliği artırılabilecektir.								
Performans Göstergeleri	Hedef Etkisi	Başlangıç Değeri	2024	2025	2026	2027	2028	İzleme Sıklığı	Rapor Sıklığı
<b>PG 3.2.1</b> Elektrik tüketimi (kw) yıllık	25	12000kwh	11500	11000	10000	9500	9000	6 ay	6 ay
<b>PG 3.2.2</b> Su tüketim miktarı (m3) yıllık	25	900m3	870	860	850	840	835	6 ay	6 ay
<b>PG 3.2.3</b> Doğalgaz /akaryakıt /kömür tüketim miktarı (m3/lt/kg) yıllık	25	61000m3	55000	53000	51000	49000	47500	6 ay	6 ay
<b>PG 3.2.4</b> Bakım ve onarımı yapılan alan-tesisat sayısı yıllık	25	99 adet	95	90	85	83	80	6 ay	6 ay
<b>Koordinatör Birim</b>	Okul İdaresi								
<b>İş birliği Yapılacak Birimler</b>	Tedaş, Buski, Bursagaz								
<b>Riskler</b>	Yağış miktarındaki azalmalar Tasarruf tedbirlerine uyulmaması								
<b>Stratejiler</b>	Okul elektrik, su ve yakıt tüketimi miktar ve tutar olarak izlenerek tüketimi artıran unsurlar araştırılacak ve verimliliği artıracak tedbirler alınacaktır. Tasarruf tedbirleri kapsamında enerji verimliliği ile ilgili farkındalık çalışmaları yapılacaktır Enerji tasarrufunun sağlanması için atölye ve laboratuvarlarda tedbir alınmasına yönelik çalışmalar yapılacaktır Enerji tasarrufuna yönelik proje geliştirilecektir. Yenilenebilir enerji kaynaklarından daha fazla yararlanmak için çalışmalar yapılacaktır.								
<b>Maliyet Tahmini</b>	250.000 TL								
<b>Tespitler</b>	Enerji tasarrufu ile ilgili farkındalık istenen seviyede değildir. Alternatif enerji kaynaklarının kullanımı önemlidir.								
<b>İhtiyaçlar</b>	Tüm okul nüfusunun enerji tasarrufu ile ilgili bilgilendirme ihtiyacı bulunmaktadır. Enerji sarfiyatının azaltılmasına ihtiyaç bulunmaktadır.								



# 4.BÖLÜM

## MALİYETLENDİRME

## 4. MALİYETLENDİRME

*Tablo 24 Tahmini Maliyet Tablosu*

	2024	2025	2026	2027	2028	Toplam Maliyet
<b>Amaç 1</b>	25.000 TL	60.000 TL	45.000 TL	55.000 TL	65.000 TL	250.000 TL
<b>Hedef 1.1</b>	0 TL	0 TL	0 TL	0 TL	0 TL	0 TL
<b>Hedef 1.2</b>	30.000 TL	40.000 TL	50.000 TL	60.000 TL	70.000 TL	250.000 TL
<b>Amaç 2</b>	80.000 TL	85.000 TL	95.000 TL	110.000TL	130.000 TL	500.000 TL
<b>Hedef 2.1</b>	30.000 TL	60.000 TL	50.000 TL	30.000 TL	60.000 TL	200.000 TL
<b>Hedef 2.2</b>	20.000 TL	20.000 TL	30.000 TL	50.000 TL	80.000 TL	200.000 TL
<b>Hedef 3.2</b>	50.000TL	75.000TL	125.000TL	150.000TL	200.000TL	600.000 TL
<b>Amaç 3</b>	50.000 TL	100.000 TL	100.000 TL	150.000 TL	200.000 TL	600.000 TL
<b>Hedef 3.1</b>	100.000 TL	150.000 TL	200.000 TL	250.000 TL	300.000TL	1.000.000 TL
<b>Hedef 3.2</b>	20.000 TL	40.000 TL	50.000 TL	60.000 TL	80.000 TL	250.000 TL
<b>Genel Yönetim Giderleri</b>	30.000 TL	50.000 TL	60.000 TL	80.000 TL	100.000 TL	320.000 TL
<b>TOPLAM</b>	435.000 TL	680.000 TL	805.000 TL	995.000 TL	1.220.000 TL	4.170.000 TL



# 5.BÖLÜM

## İZLEME VE DEĞERLENDİRME



## 5. İZLEME VE DEĞERLENDİRME

Okulumuz Stratejik Planı izleme ve değerlendirme çalışmalarında 5 yıllık Stratejik Planın izlenmesi ve 1 yıllık gelişim planının izlenmesi olarak ikili bir ayrıma gidilecektir.

Stratejik planın izlenmesinde 6 aylık dönemlerde izleme yapılacak denetim birimleri, il ve ilçe Millî Eğitim Müdürlüğü ve Bakanlık denetim ve kontrollerine hazır halde tutulacaktır.

Yıllık planın uygulanmasında yürütme ekipleri ve eylem sorumlularıyla aylık ilerleme toplantıları yapılacaktır. Toplantıda bir önceki ayda yapılanlar ve bir sonraki ayda yapılacaklar görüşülüp karara bağlanacaktır.

İzleme ve Değerlendirme Dönemi	Uygulama Dönemi	İzleme Değerlendirme Dönemi Süreç Açıklaması	Raporlama Dönemi
<b>Birinci İzleme ve Değerlendirme Dönemi</b>	<b>Ocak-Haziran Dönemi</b>	<ol style="list-style-type: none"><li>1. Gerçekleşme durumlarına ilişkin verilerin toplanması ve değerlendirilmesi.</li><li>2. Göstergelerin gerçekleşme durumları hakkında hazırlanan raporun Okul Müdürüne sunulması.</li><li>3. Elde edilen sonuçların değerlendirilmesi.</li><li>4. SP'de ortaya konulan hedefler ile bunların gerçekleşme durumu kıyaslanacaktır.</li></ol>	Her yılın Haziran ayı sonuna kadar

<p style="text-align: center;"><b>İkinci İzleme ve Değerlendirme Dönemi</b></p>	<p style="text-align: center;"><b>Tüm yıl</b></p>	<ol style="list-style-type: none"><li>1. Göstergeler ile ilgili yılsonu gerçekleşme durumlarına ilişkin verilerin toplanması ve değerlendirilmesi.</li><li>2. Okul Müdürü başkanlığında yıl sonu gerçekleştirmelerinin, gösterge hedeflerinden sapmaların ve sapma nedenlerinin değerlendirilerek gerekli tedbirlerin alınması.</li><li>3. SP'de ortaya konulan hedefler ile bunların gerçekleşme durumu kıyaslanacaktır.</li></ol>	<p style="text-align: center;">İzleyen yılın Ocak ayı sonuna kadar</p>
---	---	---	--

Tarih: 14.06.2024

MİHRAPLI ABDÜLKADİR CAN ANADOLU İMAM HATİP LİSESİ STRATEJİ GELİŞTİRME KURULU ONAYI

5018 Sayılı Kamu Mali Yönetimi ve Kontrol Kanunu, Kamu İdarelerince hazırlanacak Stratejik Planlar ve Performans Programları ile Faaliyet Raporlarına İlişkin Usul ve Esaslar Hakkında Yönetmelik ve Milli Eğitim Bakanlığının 2022/21 Sayılı Genelgesi doğrultusunda Müdürlüğümüz bünyesinde oluşturulan Strateji Geliştirme Kurulu öncülüğünde Stratejik Plan Ekibi ve ilgili birimlerin katkıları ile hazırlanmış olan 2024-2028 Stratejik Planın uygulanması Kurulumuzca uygun görülmektedir.



Strateji Geliştirme Kurulu Bilgileri		
Adı Soyadı	Ünvanı	İmza
Yunus AKKOÇ	Başkan Okul Müdürü	
Hayrullah GÜLER	Müdür Yardımcısı	
Ahmet ÇABUK	Asil	
Hakan ULUÇAY	Asil	
Serkan DENKÇİ	Asil	